

ÅWL Arkitekter

Hållbarhetsredovisning
2020



Innehållsförteckning

Kapitel	sida
1. VD har ordet	4
2. ÅWL:s hållbarhetsmål	6
3. ÅWL i korthet	8
4. Vision och värdegrund	10
5. Företagskultur och medarbetare	12
6. Hållbarhet på kontoret	16
7. Värdekedja	18
8. Hållbarhet i projekt	20
Ekosystemtjänster	20
Vågen förskola och äldreboende	22
Inredning och återbruk	24
9. Intressentgrupper och dialogform	26
10. Väsentlighetsanalys	28

1. VD har ordet

2020 var på många sätt ett unikt år. Pandemin drog in över världen och stängde arbetsplatser, städer och länder samtidigt som extremväder, värmeböljor, stormar och skogsbränder drabbade oss. Jordens medeltemperatur har aldrig varit högre än senaste decenniet, och Sverige uppmätte 2020 som det varmaste året någonsin. Insikten att virus, koldioxidutsläpp och effekterna av global uppvärmning inte bryr sig om nationsgränser kryper närmare. Men stängda skolor, arbetsplatser och gränser tillsammans med begränsningar i handel, resor och umgänge visar också på vikten av en fungerande lokal försörjning, goda, trygga och rymliga bostäder och kvalitativ utemiljö i vår närhet.

2020 var också året Trafikverket satte priset på 1kg koldioxid till 7kr för att garantera att klimatpåverkan finns med som beslutsunderlag i upphandlingar och gestaltningsval. Deras initiativ är en början på något större eftersom 2020 också var året EU:s direktiv om hållbara finanser infördes. Ett direktiv som sätter krav på investeringar att ta ansvar för klimatpåverkan av det man väljer att investera i. Kanske är det därför många nya bostadshus under 2020 planeras i trä? Eftersom ett hus i betong och stål, med faktorn 7kr/kg koldioxid i kalkylen blir 3000kr dyrare/m².

2020 var också ett år som markerade ett skifte vi länge anat. Ett skifte som innebär en stor förändring i vår roll och i de lösningar vi skapar. Skiftet syns som följd av pandemin och den globala uppvärmningen men även i en snabb förändring av våra kunders ambitioner och interna mål relaterat till hållbarhet och i efterfrågan hos människor som ska använda de byggnader och platser vi skapar. En förändring framdriven av nya värderingar, nya livsstilmönster, flera globalt bindande direktiv och ett ökande antal nationella lagar som styr mot mer hållbara lösningar.

Den omställning som pågår i samhället som en följd av klimatutmaningen kommer inte gå arkitektens roll, ÅWL, våra kunder eller våra brukare förbi. Den innebär att det som inte är hållbart blir kostsamt och på sikt utgör en ekonomisk såväl som legal risk. Följden av

det blir att hållbarhet inte längre är ett tillval utan nödvändigt för att vara relevant, för att upprätthålla lagkrav och lönsamhet. Samtidigt som det blir nödvändigt att ännu bättre företräda brukarens behov och skapa värde för våra kunder.

Framtiden innebär en enorm möjlighet för arkitekter och för ÅWL genom omställningen till ett hållbart samhälle. Möjligheten berör hela vår kompetens och finns i alla våra uppdrag. Omställningen hjälper oss argumentera för varför kvalitet och brukarfokus verkligen gör skillnad. Den hjälper oss motivera en större roll i designprocessen. Den hjälper oss till mer utrymme att föreskriva kloka material och lösningar och fler kvalitativa utemiljöer. Den hjälper oss i argumentet för varför genomtänkta designlösningar, och kunniga val i tidiga skeden skapar lägre ekonomisk risk och högre värde för våra kunder. Den lyfter vikten av att som arkitekt alltid vara företrädare för, den ofta okända, brukarens behov och livsstilar.

2021 är året vi måste ta ägarskap för berättelsen om vilka parametrar som är beroende av varandra. Som balansen mellan stad och grönstruktur, vikten av att vårda och nyttja befintliga material, byggnader och grönområden och bygga nytt med respekt för naturens begränsade resurser. Men berättelsen måste också handla om varför vi behöver vara ett starkare ombud i gestaltningskedet för brukarens framtida behov.

Klimatutmaningarna innebär att våra kunders affärsmodeller och våra brukares behov förändras. Att styrsystem och incitament ändras. Att material, byggmetoder och processer förändras i grunden. När det händer, är vi på ÅWL inte de som står stilla.



Cecilia Holmström, VD

" DEN OMSTÄLLNING SOM PÅGÅR I SAMHÄLLET SOM EN FÖLJD AV KLIMATUTMANINGEN KOMMER INTE GÅ ARKITEKTENS ROLL, ÅWL, VÅRA KUNDER ELLER VÅRA BRUKARE FÖRBI. "

Cecilia Holmström,
2020

2. ÅWL:s hållbarhetsmål

Övergripande mål för ÅWL

1

Vara topp 10 i branschen inom hållbarhet 2025

2

Breddad uppdragsprofil

3

Utvidgad geografisk marknad

4

Utöka uppdrag som rådgivare och experter

Verksamhetsmål med hållbarhetsfokus under 2021

- Minst ett Noll CO2 projekt
- Minst ett omvandling/ombyggnadsprojekt
- Facilitera en hållbar förflyttning för alla våra kunder i små och stora uppdrag
- Förflytta alla projekt mot mer hållbarhet
- Synliggöra våra värderingar, vår metodik och vår kompetens
- Professionalisera kommunikation som strategi för att nå våra mål

Detaljerade mål med hållbarhetsfokus under 2021

- Stärka ÅWL:s möjligheter till framgångsrika projekt och affärer med hållbarhetsfokus.
- Stärka ÅWL:s position som ett kontor med stark hållbarhetsprofil.
- Öka antalet tjänster och erbjudanden relaterat till hållbarhet, klimat och omställning.
- Höja kunskapsnivån och arbeta mer aktivt med erfarenhetsöverföring.
- Öka kunskap om hållbarhet (internt, sprida kunskap från egna projekt).
- Integrera den styrande och stödjande delen av miljö och hållbarhet och hjälpmedel och kontroll av denna i våra kvalitetssystem.
- Integrera den affärsutvecklande delen av hållbarhet i affärsutveckling och tjänsteerbjudande. Förflytta våra kunder mot mer hållbara lösningar.
- Göra hållbarhetsredovisningen till ett strategiskt verktyg i vår utveckling och uppföljning av hållbarhetsarbetet.
- Minst hälften av personalen ska vara tillräckligt insatta i hållbarhet för att kunna delta i den lokala debatten.
- Arbeta fram ett bildspråk som tydligare framhäver hållbara aspekter.
- Identifiera, illustrera och kommunicera vår kreativa process och integrera hållbarhet som en naturlig del i hur vi arbetar.
- Kommunicera vår kreativa process och hur vi jobbar med hållbarhet mot kund.
- Arbeta fram en strategisk plan för utveckling av smarta digitala verktyg för designprocessen.
- Arbeta fram en strategisk plan för ÅWL:s utveckling mot en datadriven analysprocess, där BIM-modellen är verktyget.
- Genomföra minst två uppdrag med LCA.
- Ett påbörjat nybyggnadsprojekt av grundskola (helst i trä) - miljöbyggnad.
- Erbjud alla våra kunder Svanenmärkta inredningsprojekt och genomföra minst två Svanenmärkta inredningsprojekt.
- Minst tre projekt inom affärsområde landskap som innebär en hållbarhetsförflyttning för kund (dvs. mer än GYF och LOD).
- Breddad och fördjupad kunskap och kompetens inom hållbarhet genom utbildning för att uppnå klimatmedveten arkitektur.
- Alla på ÅWL ska känna till våra värderingar och övergripande mål.

Globala mål



Säkerställa hälsosamma liv och främja välbefinnande för alla i alla åldrar.



Uppnå jämställdhet och alla kvinnors och flickors egenmakt.



Göra städer och bosättningar inkluderande, säkra, motståndskraftiga och hållbara.



Säkerställa hållbara konsumtions- och produktionsmönster.



Vidta omedelbara åtgärder för att bekämpa klimatförändringarna och dess konsekvenser



Skydda, återställa och främja ett hållbart nyttjande av landbaserade ekosystem, hållbart bruka skogar, bekämpa ökenspridning, hejda och vrida tillbaka markförstörelsen samt hejda förlusten av biologisk mångfald.

Så här gör ÅWL

- Genom en hållbar stadsutveckling och planering ges grönstruktur en självklar plats och vi skapar förutsättningar för hälsa och välbefinnande. I planeringsskeden driver vi frågor kring ekosystemtjänster, plats för rörelse, fysisk aktivitet och sociala värden.
- ÅWL har lång erfarenhet av att skapa kvalitativa bostadsmiljöer som ska vara säkra, trygga och inkluderande. Här formas plats för lek och umgänge och platser för individuella behov, arbete, samvaro och vila. Vi främjar hälsa genom att säkerställa grönska, dagsljus och plats för fysisk aktivitet.
- Vi arbetar för att föreskriva produkter som minimerar farliga ämnen och skadliga kemikalier.
- ÅWL är måna om sina medarbetare och vill ge alla möjligheter att utvecklas och utbildas. Vi stärker och utvecklar ledarskap för att nå våra mål genom utbildning och nätverk för coacher.
- ÅWL arbetar för att både våra medarbetare och våra brukare ska må bra. Vi arbetar för att minska arbetsrelaterad stress. Vi stärker vår kunskap om arkitekturen som verktyg att skapa miljöer som främjar hälsa och välbefinnande.
- Vi satsar på synligt och kvalitativt arbetsmiljöarbete för ökad trivsel.

- Vi jobbar medvetet med jämlikhet i projekt för att alla ska ha en naturlig plats i sin närmiljö oavsett kön, ålder, funktionsvariation, kultur och ekonomi.
- Inom vårt tjänsteerbjudande ingår barnkonsekvensanalys och trygghetsanalys.

- ÅWL tar fram en hållbarhetsguide som tar ett helhetsgrepp och blir vägledande i projekt. Guiden hjälper den enskilde medarbetaren att driva en hållbar förflyttning tillsammans med kunden i alla våra projekt.
- Vi utvecklar oss i att ta fram klimatdeklarationer.
- Vi gör medborgardialoger för socialt inkluderande städer.
- Vi minskar våra städers miljöpåverkan genom fokus på klimatsmarta val, ekosystemtjänster, mobilitetslösningar, främja hållbar förvaltning och hållbara livsstilar i det vi skapar.

- Vi utvecklar oss inom cirkulärt byggande, LCA och återanvändning av material.
- Vår målsättning är att ha ett omvandlingsprojekt under 2021.
- Vi jobbar med de vanligaste certifieringssystemen: Miljöbyggnad, Svanen, BREEAM och LEED.
- Minska avfall och materialspill i våra projekt.

- Vårt övergripande mål är att vara topp 10 inom hållbarhet 2025 och vi strävar mot att uppnå en klimatmedveten arkitektur i våra projekt. Vi gör satsningar för att under 2021 ha minst ett Noll CO2 projekt.
- Vi är aktiva i samhällsdebatten för att öka vår egen och våra kunders kunskap om hållbarhet. Vi integrerar därför även hållbarhet i vår interna och externa kommunikation.
- Vi är kunniga och utvecklar oss inom LCA, återanvändning av material, klimatanpassning och ekosystemtjänster.
- Vårt mål är att använda BIM för klimatdeklaration, LCA.
- ÅWL utvecklar sätt som fungerar med externa databaser/program och implementerar det i rutiner, kvalitetssystem och hållbarhetsguide.

- Vi satsar på utbildning och kunskapsöverföring inom biologisk mångfald och ekosystemtjänster. Vi kan informera om och förklara värden av ekosystemtjänster utifrån hälsa, klimat, miljö och sociala aspekter.
- Vi verkar för att stärka ekosystemtjänster och biologisk mångfald i projekt.

3. ÅWL i korthet

Arkitektur för ett hållbart och mänskligt samhälle

Varje dag tar vi beslut som formar morgondagens städer och livsmiljöer. Vi är arkitekter, landskapsarkitekter, ingenjörer och specialister som genom vårt arbete har en fantastisk möjlighet att påverka och ta ledarskap för att nå ett hållbart samhällsbyggande. Därför ska vi alltid söka bästa möjliga lösning, för människan, samhället och naturen genom att arbeta tillsammans.

Under 2020 har vi jobbat med 268 olika aktiva projekt inom stadsutveckling, bostäder, landskap, samhällsfastigheter, kommersiella fastigheter samt inredning. Sedan vår start 1983 har flera hundra av våra projekt hunnit färdigställas, vilket betyder flera tusen hem och livsmiljöer som idag är en naturlig del av människors vardag och samhälle.

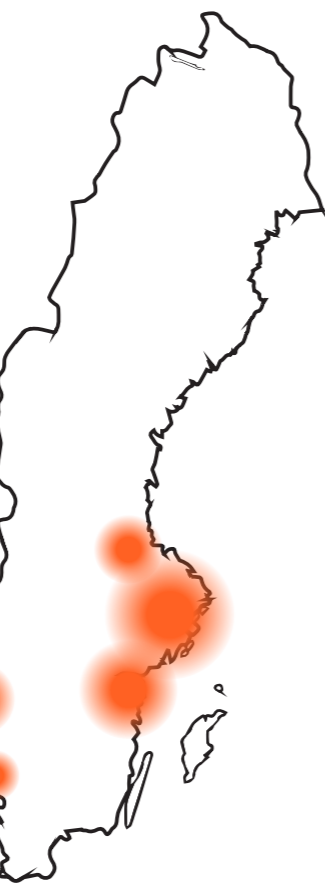
Vi tar ansvar för att skapa långsiktigt hållbara resultat för kund och omvärld. Vi arbetar med etablerade standarder som Svanen, BREEAM, Green Building, Internationell Passivhusstandard, LEED, Miljöbyggnad och CityLab samt med fristående idéprojekt där ambitionen är att bryta ny mark och vara marknadsledande.

83

Heltidsanställda
medarbetare

103,4 MKR

Omsättning 2020

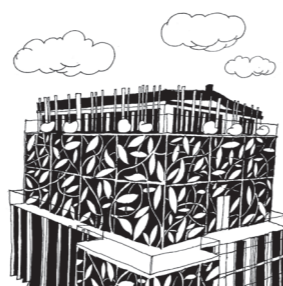


ÅWL:s geografiska marknad

Inom social hållbarhet har vi tagit fram en ny arbetsmetod som bygger på hur det befintliga beståndet av byggnader, skollokaler eller annat kan användas för att lyfta och stärka utvecklingen av ett lokalsamhälle. Med specialistkunskap inom bland annat tillgänglighet, projektledning, visualisering och avancerad BIM säkerställer vi en smidig process. Vidareutbildning och kompetensutveckling inom hållbarhet är något som sker kontinuerligt.



Stockholm (Huvudkontor)



Kontor i Norrköping



Våra kompetenser inom hållbarhet

Ekologisk hållbarhet:

Miljöcertifieringar (LEED, BREEAM, Miljöbyggnad, Svanen m.m)
Ekosystemtjänster
Energimodellering
Sol- och dagsljusberäkningar
Träbyggnad
Passivhus
Grönytefaktoranalys (GYF)
Livscykelanalys (LCA)
Dagvattenhantering

Social hållbarhet:

Normkritisk analys (NKA)
Barnkonsekvensanalys (BKA)
Medborgardialog
SVA (Socialt värdeskapande analys)
LCA (Livscykelanalys)
Tillgänglighetsakkunnig

Ekonomisk hållbarhet:

Cirkulär ekonomi
LCA (Livscykelanalys)

Hållbarhetsprocess:

CityLab
BREEAM-SE
LCA (Livscykelanalys)



Foto: Johanna Kassel

136

Olika beställare under 2020

268

Aktiva projekt under 2020

4. Vision och värderingar

Vision

Vi tar ledarskap i hållbart samhällsbyggande.

Affärsidé

Vi är ett arkitektkontor som arbetar integrerat – hela vägen från skiss till färdigt projekt.

Våra idéer blir städer, platser, byggnader och grönytor för människor idag och imorgon.

Genom hållbar arkitektur skapar vi långsiktiga värden för våra kunder, där vi tillsammans skapar en hållbar utveckling utifrån i omvärldens behov. Vi är en trygg, erfaren och långsiktig partner som jobbar personligt, nära och nytänkande med omsorg om människan, samhället och naturen.

Mission

Vi skapar arkitektur och välutformade livsmiljöer som bidrar till en hållbar samhällsutveckling.

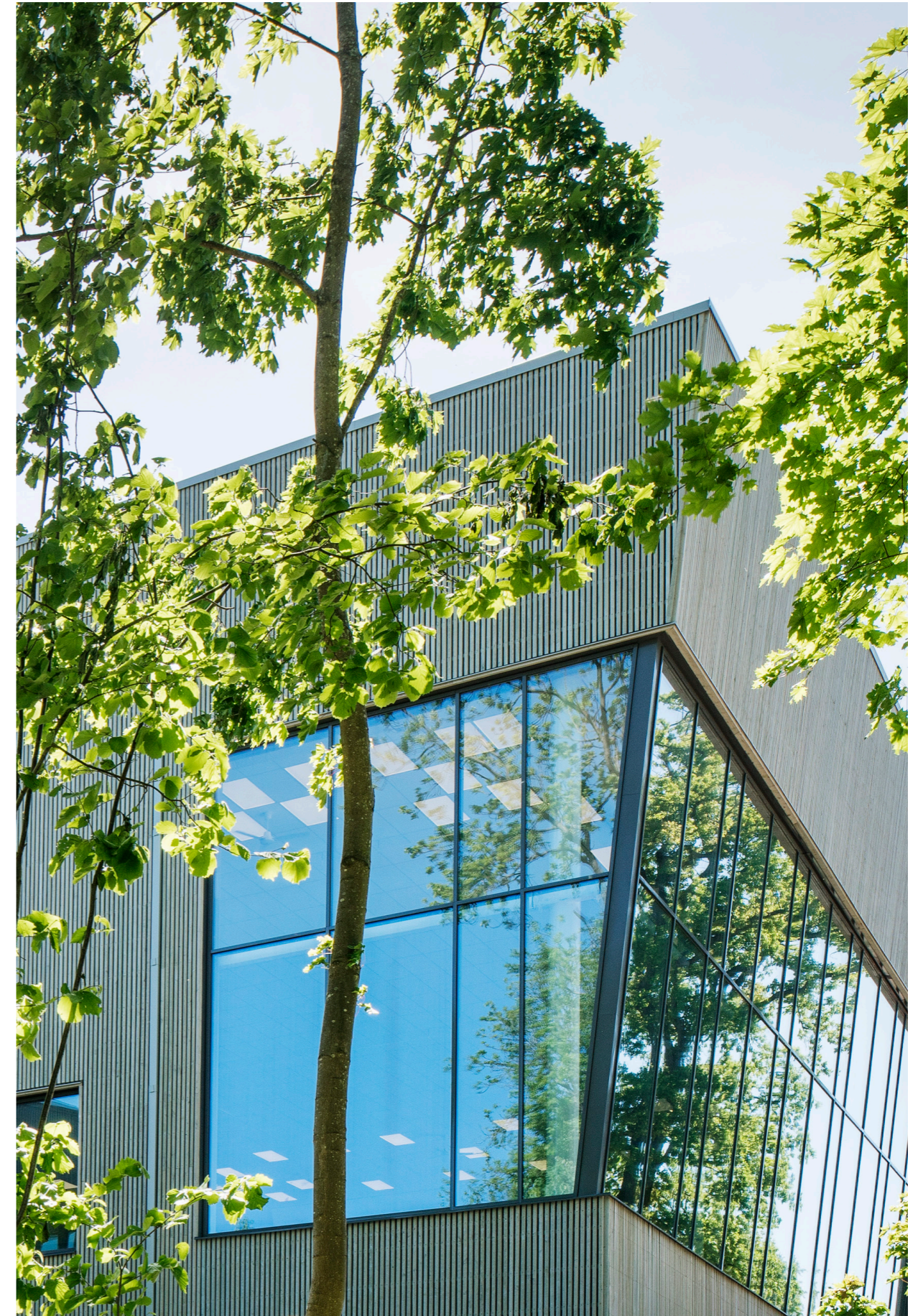
Varumärkeslöfte

Arkitektur för en hållbar framtid genom omtanke om människan, samhället och naturen.

Värderingar

Vi påverkar genom initiativ, mod och omtanke. Vi söker alltid bästa möjliga lösning, för människan, samhället och naturen genom att arbeta tillsammans. I samarbetet är varje medarbetare, brukare och kund värdefull och ges bästa möjliga förutsättningar att bidra med sin kompetens och initiativkraft.

Vår företagskultur är unik och skapas av respekt för varandras kunskap och omtanke om varandra som människor. Vi vet att goda relationer är en förutsättning för långsiktig lönsamhet och goda resultat. Därför vill vi erbjuda branschens bästa arbetsplats och branschens mest omtänksamma arkitektföretag.



Vattnets Hus, Ängelholm
Foto: Felix Gerlach

5. Företagskultur och medarbetare

Branschens bästa arbetsplats



Våra medarbetare är vår största tillgång. Här arbetar kompetenta, kreativa och omtänksamma individer som genom sitt arbete bidrar till en hållbar samhällsutveckling. Vi arbetar tillsammans och gränsöverskridande, det betyder att vi respekterar, lyssnar och är omtänksamma gentemot varandra för att skapa värdeskapande lösningar. För att fortsätta vara en attraktiv arbetsplats lägger vi stor vikt på att bygga en stark företagskultur där alla är välkomna. Vi har som verksamhetsmål att vara bland branschens bästa arbetsplatser inom tre år. 2020 fick ÅWL certifieringen Great Place to Work.

Coachande ledarskap

Alla som arbetar hos oss har en coach som fungerar som ens närmsta chef. Vi har valt att kalla det coacher för att vi tror på ett coachande ledarskap där individen aktivt är med och driver sin egen utveckling. Med små coachgrupper blir det lättare att bygga starka relationer mellan medarbetare och chef, samt medarbetare emellan. I sin coachgrupp ska man träffas regelbundet för information, inspiration och utveckling. Under 2020 har det ställts höga krav på coacher och ledare att hitta fungerande digitala lösningar för att åstadkomma detta. Lösningarna har sett olika ut, men syftet har uppnåtts och tillsammans har vi hjälpts åt att utvecklas och nå längre både som företag och individer.

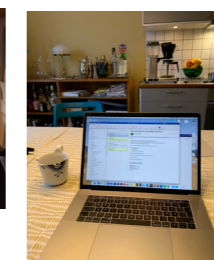
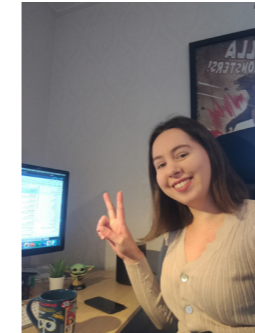
Mångfald och jämställdhet

Vi är övertygade om att mångfald är en framgångsfaktor. Hos oss bidrar den stora andelen utrikesfödda till en företagskultur som präglas av öppenhet, kreativitet och empati. Vi tar tillvara på våra olikheter för att hitta de bästa lösningarna för kund och omvärld.

Fördelningen mellan kvinnor och män är jämn, men diskussionen om hur vi säkrar en jämställd arbetsplats är hela tiden pågående. Vi har en mångfaldsgrupp som tillsammans med ledningen aktivt arbetar för en jämställd arbetsplats. Vi har nolltolerans mot kränkande särbehandling och tydliga riktlinjer för hur vi arbetar.

Företagskultur på distans

Våren 2020 behövde vi ställa om och under större delen av året arbetade många av oss till stor del hemifrån. Det innebar att vi behövde lösa både de fysiska förutsättningarna, genom att exempelvis buda hem utrustning i form av skärmar och kontorstolar, men även att möta utmaningen att bibehålla en bra företagskultur när vi inte hade möjlighet att ses i vardagen i samma utsträckning. Mycket av detta ansvar föll på coacher och andra ledare som behövde hitta nya sätt att kommunicera och mötas och många av de aktiviteter vi tidigare haft, som exempelvis coachgruppsmöten, digitaliserades och kompletterades med virtuella fikastunder, chatgrupper på Teams, med mera. Sammantaget innebar året en utmaning i att bibehålla vår företagskultur, men det påtvingade distansarbetet innebar också att våra kontor i Norrköping och Stockholm kom att knytas tätare tillsammans då det fysiska avståndet minskade i betydelse.



2020 blev året då pandemin drog in över världen och vi började vänja oss vid att jobba hemifrån. Här är ett axplock från några av alla våra hemmakontor.

5. Företagskultur och medarbetare forts.



**"MED EN BRA KULTUR
ÄR MAN TRYGG OCH
MÅR BRA OCH KAN
DÄRMED PRESTERA PÅ
EN HÖGRE NIVÅ."**

När jag höll på att byta jobb så var jag på flera intervjuer på olika kontor och jag insåg snabbt att det man kunde läsa sig till på hemsidan inte alltid stämde med verkligheten. Företagskultur är nämligen inget man kan klä med ord utan en känsla av delaktighet och samförstånd som man odlar över tid. Och den känns så fort man kliver över tröskeln på ett kontor. På ÅWL var det väldigt förnimbart.

Bilden av kontoret rimmade dessutom med det jag hört från gemensamma kunder. Jag tänkte att med en gemensam värdegrund som bottnar i samverkan blir allt både lättare och bättre.

För mig är företagskultur framtidens kapital. Med en bra kultur är man trygg och mår bra och kan därmed prestera på en högre nivå.

Det är också först när jag själv är trygg och får det utrymme som jag behöver som jag själv kan lyfta och vara med och utveckla andra. Utan en stark kultur och trygghet blir lätt ens fokus på att "claim your fame" vilket inte är bra i ett yrke som vårt som bygger så mycket på samarbete, samverkar och att lita på varandra.

Men att skapa och behålla en sådan kultur kräver en del arbete. Det är ingenting man kan prata eller skriva sig till, den måste man leva.

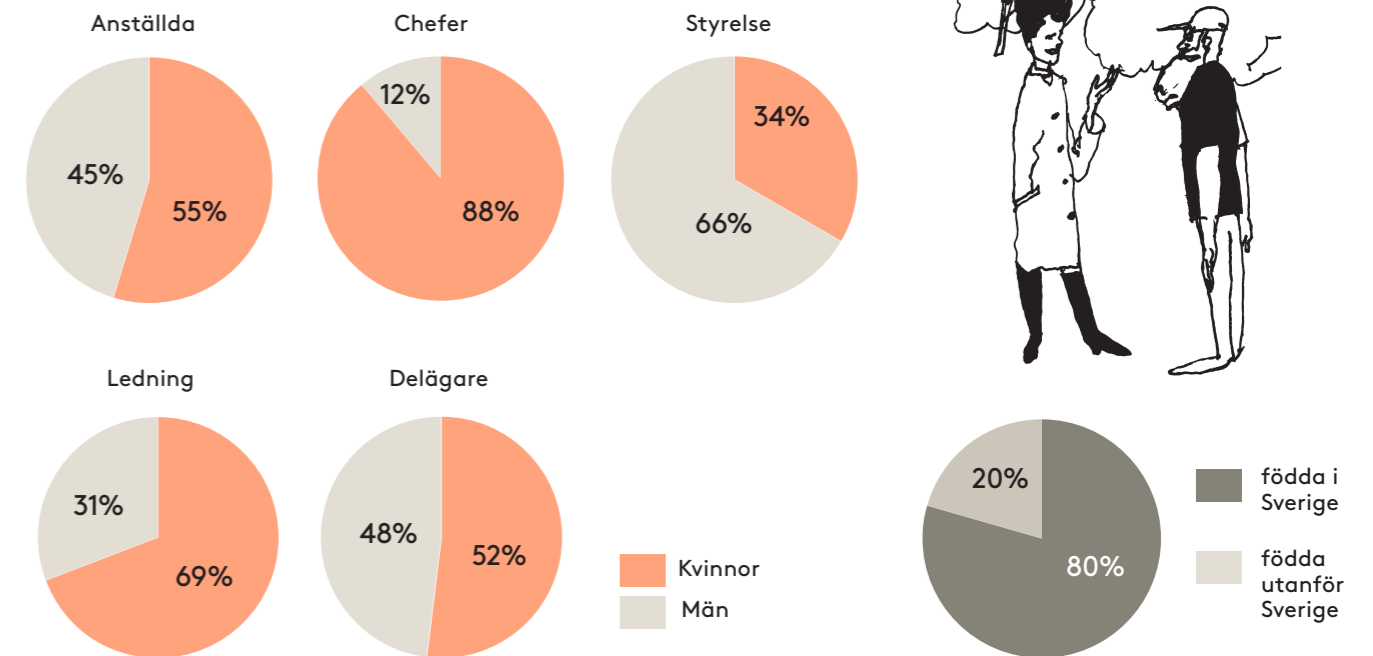
Louise Lindquist Sassene
Arkitekt och affärsområdesansvarig för samhällsfastigheter. Började på ÅWL 2020. Baserad i Stockholm.

Hållbarhetsvecka

2020 anordnades ÅWL:s första hållbarhetsvecka, dessutom digitalt! Vi pratade om hållbarhet i dess olika former. Vi fick massa av inspiration, pratade om ÅWL:s hållbarhetsarbete, fick lära oss mer om dagvattenhantering och om hälsa och välmående genom arkitektur. Johan Nuder, koordinatör på ICHB, föreläste om hur vi kan skapa ett mer hållbart byggande och Jasenka Hot delade med sig av massa tips på hur arkitekter kan påverka en byggnads energikonsumtion. Vi fick även en föreläsning om färdplanen av Birgitta Govén, om hållbarhet och etik med Olle Torpman och Simone Kreutzer berättade om passivhusprojekt.

2 270

timmar som dedikerades till utbildningar 2020.



**"DET HÄR HAR VARIT
EN OMTUMLANDE
RESA MEN OCKSÅ EN
PROCESS SOM KNUTTIT
OSS SAMMAN"**



Under 2020 gjorde vi tre omorganiseringar på kontoret i Norrköping som kom ganska tätt in på varandra. Något som ibland kändes lite som att springa ett maratonlopp där någon hela tiden la till en extra mil så snart vi närmade oss mållinjen. Så det gällde för oss att dels hålla ut, men också att försöka se framåt och försöka hitta en väg dit tillsammans. Det var också tillsammans som grupp vi tog på oss ledarskapet och hittade vår väg. Det här har varit en omtumlande resa men också en process som knutit oss samman som grupp här i Norrköping.

Och detta i en tid när vi dessutom suttit mycket på distans och inte kunnat ses. När jag ser tillbaka på förra året blir det tydligt att vi tog oss an allt som hände som grupp och att alla var en del av det vi skapade, något jag tror stärker oss och vår företagskultur inför framtiden.

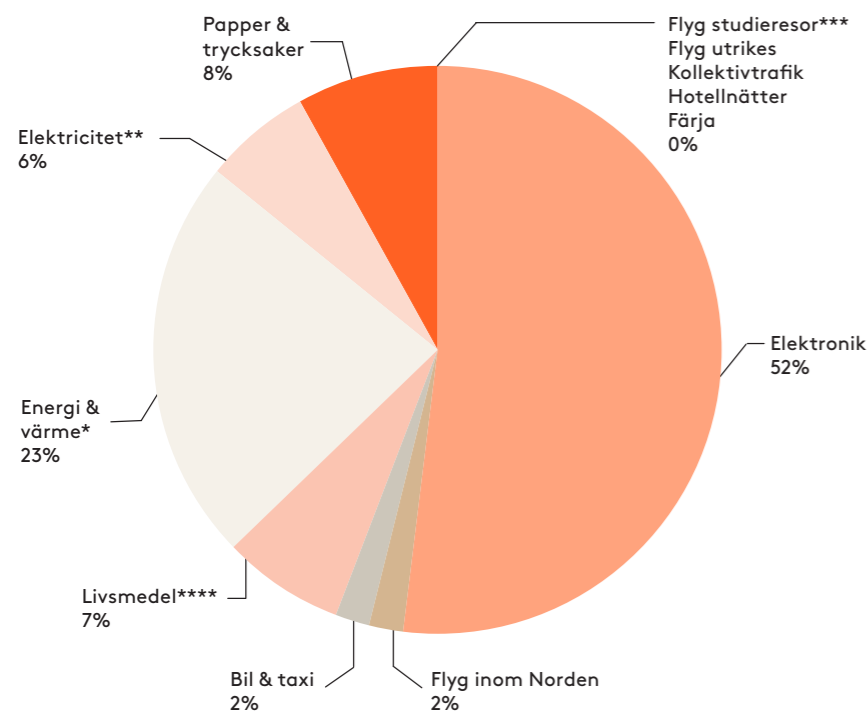
Frida Johansson
Arkitekt och operativ chef i Norrköping. Började på ÅWL 2017. Baserad i Norrköping.

6. Hållbarhet på kontoret



Pandemåret 2020 har haft sin påverkan även på det totala koldioxidutsläppet som vi genererar på vårt kontor. Som ett konsultföretag kommer vårt utsläpp från det som vi konsumerar, när de flesta har jobbat hemifrån nio av årets månader, ha en direkt effekt på årets beräkningar. Det har varit mindre behov av uppvärmning och elektricitet. Det har blivit mindre resor, mindre fest och mindre samlingar vid kaffemaskinen. Däremot har behov för ny kontorsutrustning i form av bärbara datorer ökat för att möjliggöra flexibla arbetsplatser och arbete hemifrån.

För de inköp som vi gör har vi en kontorspolicy som hjälper oss att fatta bästa möjliga, hållbara beslut. Vi är bland annat anslutna till Nollzon och prioriterar elbil när vi beställer taxi. Vi är med och efterfrågar förnybar el på hög nivå genom vårt avtal med Telge Energi, där vi köper ursprungsmärkt vind-el. Vi klimatkompenserar för våra studieresor. I Norrköping finns vårt kontor, som vi själva ritat, i en byggnad som har miljömärkning Miljöbyggnad guld.



Koldioxidutsläpp per område

Område	Tco2	Utveckling från 2019
Energi (värme)*	2,90 tco2	(-18,2 %)
Elektricitet**	0,73 tco2	(-28,4 %)
Papper och trycksaker	0,95 tco2	(267,2%)
Elektronik	6,64 tco2	(11,3%)
Flyg inom Norden	0,25 tco2	(-31,3%)
Flyg utrikes	0,00 tco2	(-100,0%)
Flyg studieresor***	0,00 tco2	(-100,0%)
Bil och taxi	0,24 tco2	(-59,0%)
Kollektivtrafik	0,06 tco2	(-85,8%)
Färja	0,00 tco2	(-100,0%)
Hotellnätter	0,01 tco2	(-99,7%)
Livsmedel****	0,90 tco2	(-90,8%)

* Avser fjärrvärme för Norrköpingskontoret + uppskattning för Stockholmskontoret, emissionsfaktor enligt Färdplan
 ** Emissionsfaktor enligt Klimatkompensera
 *** Inga flyg för studieresor 2020
 **** 37% av måltider var vegetariska (52% år 2019), emissionsfaktor enligt ZeroMission

Källa: Indata för verksamhetens klimatpåverkan är uppgifter från fastighetsförvaltare, elleverantör, resebolag och sammanställning från vår ekonomiavdelning. En del av beräkningarna för koldioxidutsläpp har gjorts med hjälp av kalkylatorn för Färdplan, ZeroMission och Klimatkompensera.



Foto: Johanna Kassel

12,67 t/CO2

Totalt koldioxidutsläpp

31,82 t/CO2

Jämförelsesiffror för 2019

36,44 t/CO2

Jämförelsesiffror för 2018

152,47 kg/CO2

Koldioxidutsläpp per årsarbetare

311,96 kg/CO2

Jämförelsesiffror för 2019

371,84 kg/CO2




Jämförelsesiffror för 2018

7. Värdekedja

Här redovisar vi en konceptuell värdekedja för vår verksamhet och beskriver faktorer som påverkar vårt hållbarhetsarbete i projekt samt vilket inflytande vi har i de olika delarna. Nyckeln till att lyckas med förflyttningen mot mer hållbarhet är samarbetet med andra aktörer!




Produktion

Produktionen har stor påverkan på miljön genom transporter, produkter, byggmaterial och råmaterial. Dessutom ger själva produktionen en social påverkan genom arbetstillfällen samt både positiva och negativa konsekvenser för närmiljön.

Vårt inflytande: 
 Påverkan på miljön: 
 Social påverkan: 

Projektering

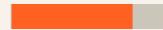


Projekteringen är skedet då ett projekt börjar kännas som verklighet för oss arkitekter. I våra byggnadsinformationsmodeller kan vi gå runt i och omkring byggnaden eller gården och få en känsla av hur slutresultatet kommer att bli. Vi har stort inflytande över kvalitet, gestaltning, pris och material. Genom gedigen kunskap och effektiva arbetsprocesser bidrar vi till att skapa välplanerade hus och stadsmiljöer. Vår ambition är att bli ännu bättre på att inspirera våra kunder att välja energisnåla byggnadslösningar.

Vårt inflytande: 
 Påverkan på miljön: 
 Social påverkan: 






Den byggda miljön

Den byggda miljön, där vi arbetar, bor och tillbringar vår fritid, har en stor påverkan på vårt sätt att leva. Hur och var vi lever påverkar också förutsättningarna för våra fysiska, psykiska och sociala behov. Med ett hållbart samhällsbyggande kan vi skapa trygghet, trivsel och skönhet i våra livsmiljöer. ÅWL:s inflytande genom arkitektur påverkar möjligheterna till hållbart beteende, vanor och livsstilmönster.

Vårt inflytande: 
 Påverkan på miljön: 
 Social påverkan: 




Efterfrågan

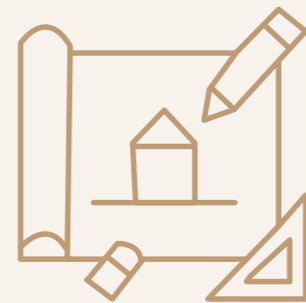
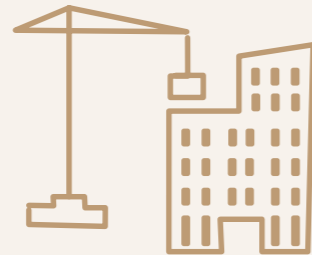
I miljön som vi lever i uppstår det nya behov. Fler människor som behöver ett hem, barn som behöver en skola, eller en lokal som behöver förvandlas för en ny verksamhet. Omvärlden förändras ständigt och så även människans behov. Vi är delaktiga i diskussionsforum och nätverk där vi utvärderar vilka konsekvenser dessa förändringar får, både i det lilla och i det stora perspektivet.

Vårt inflytande: 
 Påverkan på miljön: 
 Social påverkan: 

Tidiga skeden

I tidiga skeden förvandlas ett behov till en möjlig lösning. Det är i detta steg av värdekedjan där vi tillsammans med kunden kan göra hållbara val som har långtgående effekter. Vår kännedom om planprocesser och byggprocesser samt analytiska kunskaper om den framtida livsmiljön hjälper oss att göra kloka och hållbara val. Vi har även kunskap att leda och genomföra medborgardialoger och platsanalyser, barnkonsekvensanalyser och socialt värdeskapande analyser för att allmänhetens röster ska bli hörda.

Vårt inflytande: 
 Påverkan på miljön: 
 Social påverkan: 



8. Hållbarhet i projekt

Ekosystemtjänster



Från naturen får vi människor produkter och tjänster som är viktiga för vårt välmående och livskvalitet, dessa kallas för ekosystemtjänster. Kortfattat kan ekosystemtjänster beskrivas som livsnödvändiga nyttor som naturen ger gratis till människan. Det kan röra sig om vattenreglering, pollinering eller hälsofrämjande utemiljöer och naturupplevelser. Dessa kan även förstärkas med byggda lösningar. Med genomtänkt och smart stadsplanering inkluderas naturen och utnyttjas optimalt i vår vardag. Ekosystemen bidrar då med nyttor som gör stadens livsmiljöer till hållbara miljöer som fungerar över lång tid.

Verktyglåda för ekosystemtjänster

Som landskapsarkitekter och arkitekter har vi en mängd verktyg att tillgå som bidrar i arbetet med att åstadkomma den hållbarare framtid vi behöver gå mot. Ett exempel är plantering av träd i stadsmiljöer som fyller en mängd funktioner. De suger upp regnvatten, ger skugga och agerar spridningskorridorer utmed gator för insekter och fåglar, binder koldioxid, samtidigt som de också sänker temperaturen. Vi arbetar även med planteringar och ytor som klarar av att leda, samla upp och fördröja regnvatten, planteringar med växter som lockar pollinerare, och variation av växter som ger biologisk mångfald på gårdar, tak, parker och torg.

Nöten 5 i Sundbyberg

Vid upprustningen av kontorshuset Nöten 5 i Sundbyberg renoverade vi utemiljöerna med fokus på människan och naturen. Hanteringen av de befintliga grönyrtorna gjorde vi varsamt med fokus på att återbruka så mycket som möjligt.

Nya växter valdes för att pollinerande insekter som bin och humlor skulle trivas. För att ytterligare skapa gynnsamma förhållanden för pollinerarna sparades fällda träd och en sandbädd byggdes för att de ska få en bo- och övervintringsplats. I projektet samarbetade vi med experter från Bee Urban för att skapa en så gynnsam miljö som möjligt för våra pollinerande insekter.

Rosenlundsparken på Södermalm

På en nybyggd bostadsgård vid Rosenlundsparken på Södermalm använde vi ett system som heter savaq för att fördröja regnvatten från taken i växtbäddarna. Detta för att regnvattnet inte ska belasta stadens ledningsnät för hårt och samtidigt komma växterna till nytta senare. I planteringarna använde vi biokol som växtsubstrat, vilket blir en kolsänka. Valet av växterna till gårdens planteringar har gjorts utifrån att de ska bidra med stor biologisk mångfald och varje balkong har växtlådor med särskilt utvalda växter.

Vaktstugan i Sundbyberg

Ett annat exempel är projektet Vaktstugan där vi tillsammans med VA och dagvattenexpertis arbetat fram en gestaltning där omhändertagandet av regnvattnet blivit en del av gestaltningen genom att takvattnet leds från stuprören via rännalar till skålningar i planteringar, där det kan fördröjas och komma växterna till nytta.



1.



2.



3.



4.

1. Nöten 5. Foto: Johan Eldrot
2. Dagsmejan. Foto: Jansin & Hammarström
3. Lusten & Vålgången. Foto: ÅWL
4. Flugparken. Foto: Jansin och Hammarling

8. Hållbarhet i projekt

Vågen förskola och äldreboende



Att kombinera förskola och äldreboende i samma byggnad kan skapa många sociala värden. För de äldre som kan vara sjuka och i slutet av livet kan närheten till barnens lek och skratt bli en källa till glädje. Att möta barnen i sin vardag kan ge en känsla av trivsel och gemenskap. Detta är en aspekt av social hållbarhet som vi har jobbat med i projektet Vågen i Upplands Väsby, för Hemsö.

Samverkan mellan förskola och äldreboende

Från den gemensamma takterrassen i äldreboendet kan de äldre se och höra barnen nere på förskolegården, som också har sittplatser där de äldre och dess anhöriga kan mötas i barnens miljö. Gestaltningen av utemiljön, där stort fokus lagts på ekosystemtjänster, skapar tillsammans med byggnadens öppna bottenvåning möjligheter till samverkan mellan förskola, äldreboende och allmänheten. Genom en arkitektur som bjuder in till interaktion snarare än att stänga ute har vi skapat en socialt hållbar miljö som har människan i fokus.

Arkitektur med hälsa i fokus

Äldreboendet, som är placerat ovan förskolan, är utformat med stor vikt vid hälsa. Med självförsörjande avdelningar skapas en smittskyddssäker och trygg miljö för både boende och personal. Boendemiljön för de äldre har ett stort flöde av ljus och en närhet till grönska och frisk luft. Takterrassen har en grönskande pergola och plats för odling, de franska balkongerna ger utblickar och frisk luft för den som är sängliggande och de gemensamma balkongerna blir en integrerad del i stadsrummet.

Mötet med gatan och parken

Byggnaden har en bottenvåning där indrag mot gata och gård skapar olika uterum för förskolan som ligger i entréplan, och bjuder in till interaktion med allmänheten som passerar längs gatan. Förskolans verksamhet kommer ut och blir synlig i denna gränsszon där

förbipasserande kan se de olika aktiviteterna som pågår eller saker som har skapats och hängts upp. Ett rum som väcker nyfikenhet! Byggnaden är öppen mot sin omgivning och den höga genomskiktiga bottenvåningen samt de indragna balkongerna i äldreboendet skapar "ögon mot gatan", vilket ger trygghet i kvarteret.

Även mot den angränsande offentliga parken och skolgården finns en gränsszon som bjuder in till samutnyttjande av förskolegården. Gården kan på kvällstid användas av skolbarnen eller som en förlängd del av parken och kan enkelt nås genom en entré där emellan. Förskolegården och skolgården möts i det offentliga parkstråket som skapar rörelse genom kvarteret. Där finns ett element av trä som ger platser att sitta, leka, fönster att titta in och ut, utställningsyta för förskolan samt en grind som öppnar upp och bjuder in. Tanken är att detta element förlängs ut i parken och blir till en koppling där emellan. Genom att ta ett helhetsgrepp om förskolegården, parken och skolgården utformas en inbjudande, lekfull och grönskande utemiljö som passar både förskola och skola.

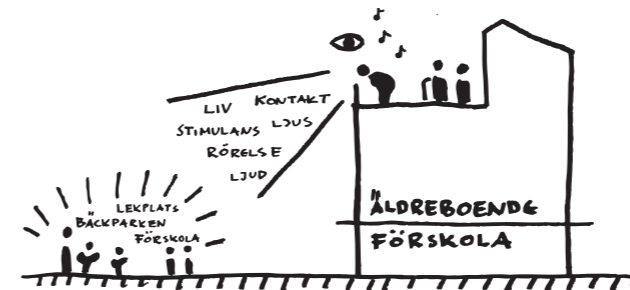
Höga hållbarhetsmål

Projektet har en hög ambition när det gäller flera hållbarhetsaspekter. Dels ska man uppnå krav för Svanen-märkning samt Miljöbyggnad guld för energi genom att till exempel placera på solceller på taket. Det finns även en väl genomtänkt utformning av ekosystemtjänster med bland annat naturlig fördröjning av dagvatten, val av arter som gynnar biologisk mångfald samt holkar för insekter och fåglar.

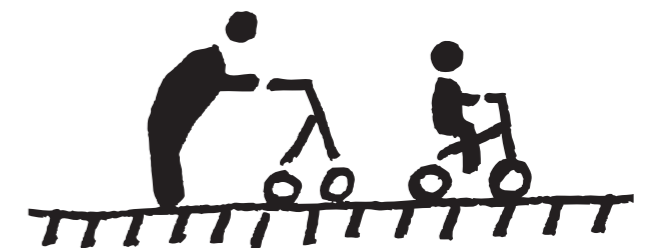
Resultatet blir ett äldreboende och en förskola som genom sin gestaltning och sina funktioner samverkar och kompletterar varandra och skapar tillsammans ökat värde för de som ska vistas på och använda både byggnaden och det omkringliggande området.



Illustration ÅWL Arkitekter



De boende på äldreboendet kan på takterrassen se vad som händer nere på gården och ta del av barnens spring, sång och lek.



På innergården kan unga och gamla mötas. Gestaltningen av utemiljön skapar tillsammans med byggnadens öppna bottenvåning möjligheter till mötesplatser för små och stora.

8. Hållbarhet i projekt

Inredning och återbruk



Den mest miljövänliga byggnaden är den som inte byggs och vi ser en rörelse mot mer renovering och återbruk i byggbranschen, vilket både minskar mängden material som används och utsläppen av CO₂. Även inom inredningsarkitekturen ser vi att återbruk och cirkulärt tar ny mark.

Upphandla med återbrukat inredning

De senaste åren har det skett förändringar som kommer att göra återbruk av inredning både enklare och bättre. Under 2019 öppnade flera regioner i Sverige upp för att kunna upphandla återbrukat inredning inom ramen för LOU, en möjlighet som fram till dess inte funnits för en av landets största beställare av exempelvis renoveringar av skolor och andra samhällsfastigheter. Det har även inletts ett arbete med att ta fram en redovisningsmatrix som gör det möjligt att göra en LCA-analys även på inredning. Detta, i kombination med den nya lagstiftning kring LCA som kommer inom kort, kommer att driva utvecklingen snabbare framåt.

S:t Olovsskolan i Norrköping

Vi har under 2020 fått möjlighet att arbeta med hur Norrköpings kommun skulle kunna återbruka inredningen i samband med renoveringen av S:t Olovsskolan, en skola som ska husera cirka 1000 elever och en stor personalgrupp. Det är ett arbete som gett oss en mängd nya insikter och lärdomar.

Något vi tar med oss är att det måste göras en noggrann kvalitetssäkring av de inventarier som ska återbrukas. Vi behöver också förstå hur hård belastning det kommer att vara på de interiöra elementen så att vi i upphandlingskedet vet vilka krav som ska ställas på de möbler som ska återbrukas.

För att det även ska vara kostnadseffektivt, vilket vi tror att det måste vara för att återbruk ska bli attraktivt som idé, behöver vi även se över hur mycket sanering eller reparationer som behövs göras. Om vi väljer fel typ av produkter kommer de att slitas snabbt och behöva ersättas, vilket ger en dålig resurshushållning.

I vårt arbete med S:t Olovsskolan har vi, tillsammans med SFI:s verksamhet som ska flytta tillbaka till skolan efter renoveringen, tagit fram listor på de möbler som ska återbrukas i just detta projekt. Vi har inventerat möbler och andra inredningsdetaljer som har lagerförts inom verksamheten och säkerställt kvalitét och omplacering. Utöver det har vi även i samråd med husarkitekten jobbat antikvariskt med undervisningsväggar och med val av nya produkter som ska komplettera det befintliga. Dessa nya produkter är valda för att de har hållbara produktionslinjer och är i stilmässig samklang med den kulturminnesmärkta byggnaden.



Foto: Mitchell Luo

9. Intressentgrupper och dialogform

Gemensamma mål

Som ett medarbetarägt konsultföretag träffar vi våra primära intressenter – beställare, medarbetare och delägare – i vårt dagliga arbete. Som samhällsplanerande arkitekter, landskapsarkitekter, byggnadsingenjörer och inredningsarkitekter är vi medvetna även om den stora påverkan som vårt arbete har på framtida brukare av de livsmiljöer vi utformar.

För att skapa bästa möjliga värde för både omvärld och våra intressenter är det viktigt för oss att leda dialogen om hållbara samhällen. Vi träffar våra interna och externa intressenter löpande för att lyssna, diskutera och ge råd

i hållbarhetsfrågor. Tillsammans sätter vi upp mål, förväntningar och planer som går hand i hand med våra olika parter intressen för ett mer hållbart samhälle. Våra mål och aktivitetsplaner är alla framtagna utifrån samtal och feedback från våra olika kanaler och dialoger vilket säkerställer att vi som företag gör de rätta prioriteringarna för oss och vår omvärld.



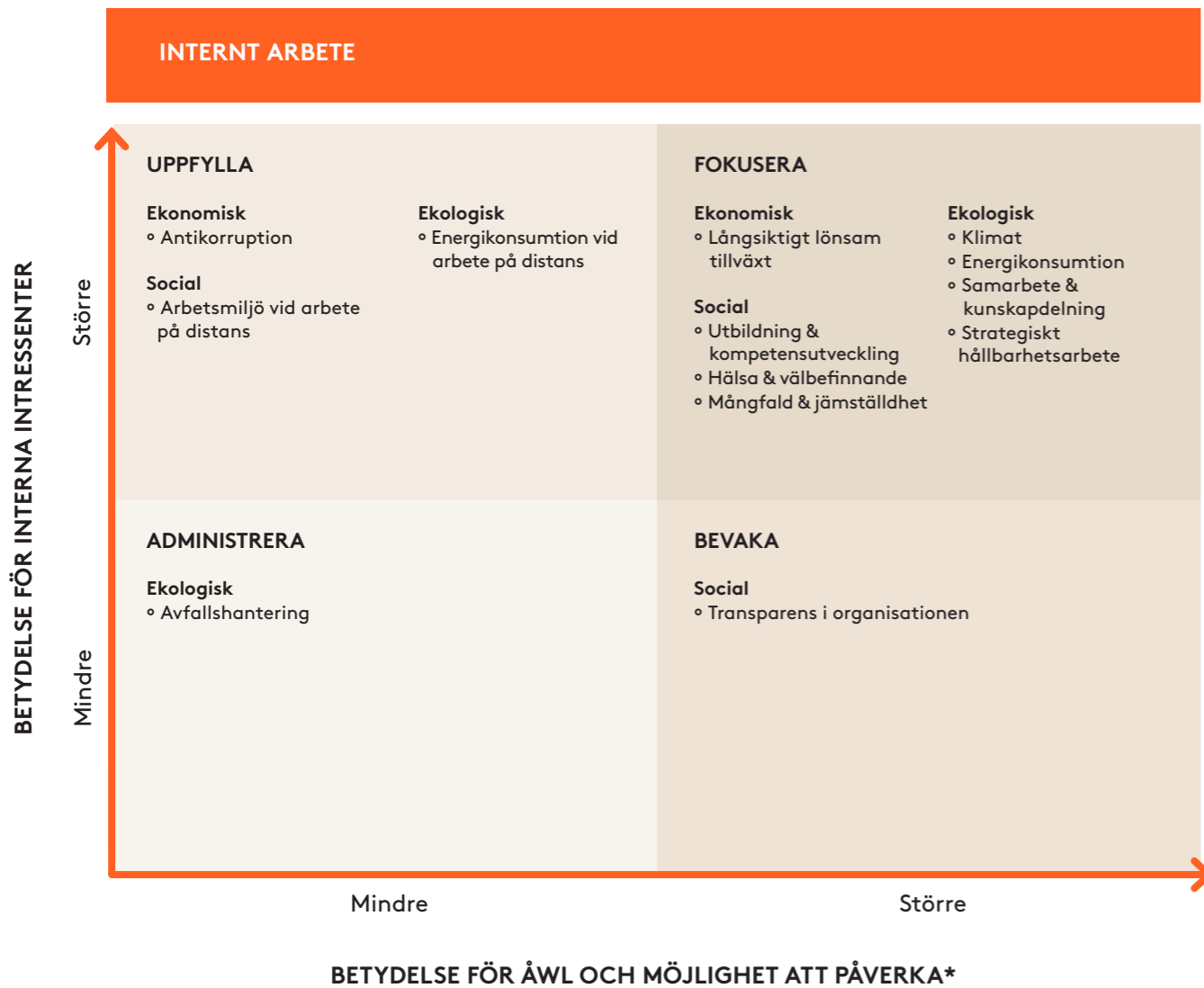
Öster Mälarstrand, Västerås
Foto: Michael Perlmutter

Intressent	Kanaler för dialog	Viktigaste hållbarhetsfrågor 2020
Kunder	<ul style="list-style-type: none"> ◦ Kundens hållbarhets-kommunikation ◦ Kommunikation mellan kundansvariga och kund ◦ Kundmöten/projektmöten ◦ Kundundersökning (senaste från 2019) 	<ul style="list-style-type: none"> ◦ Kunskap inom hållbarhet i projektgenomförandet ◦ Kommunikation av ÅWL:s hållbarhetsarbete ◦ Hållbarhetskrav i upphandling
Medarbetare	<ul style="list-style-type: none"> ◦ Medarbetarundersökning (Great Place to Work) (senaste gäller år 2019) ◦ Utvecklingssamtal ◦ Arbetsmiljösombud ◦ Kontorsmöten ◦ Intervjuer 	<ul style="list-style-type: none"> ◦ Arbetsmiljö och hälsa ◦ Jämställdhet och mångfald ◦ Hållbarhet i uppdrag ◦ Utbildning inom hållbarhet ◦ Erfarenhetsutbyte inom hållbarhet ◦ Klimat
Delägare	<ul style="list-style-type: none"> ◦ Årstmöten, styrelsearbete ◦ Delägarträffar och workshop ◦ Rapporter om finansiell utveckling ◦ Ägardirektiv 	<ul style="list-style-type: none"> ◦ Strategiskt hållbarhetsarbete ◦ Hållbar samhällsutveckling ◦ Hög kvalitet på slutprodukt ◦ Erfarenhetsutbyte inom hållbarhet ◦ Hållbarhet i uppdrag ◦ Mångfald ◦ Långsiktig lönsamhet
Samhälle & Brukare	<ul style="list-style-type: none"> ◦ Rundabordsamtal ◦ Medarbetardialoger i projektsammanhang ◦ Dialog med kommun i projektsammanhang ◦ Statistik och rapporter ◦ Socialt värdeskapande analys ◦ Barnkonsekvensanalys ◦ Lärmiljöpodden 	<ul style="list-style-type: none"> ◦ Hållbar samhällsutveckling ◦ Ansvarfull agerande ◦ Säker, trygg och kvalitativ slutprodukt ◦ Hälsosamma och trivsamma livsmiljöer ◦ Möjliggöra för hållbar livsstil och hållbara beteenden ◦ Resurseffektivitet och lägre klimatavtryck av våra uppdrag

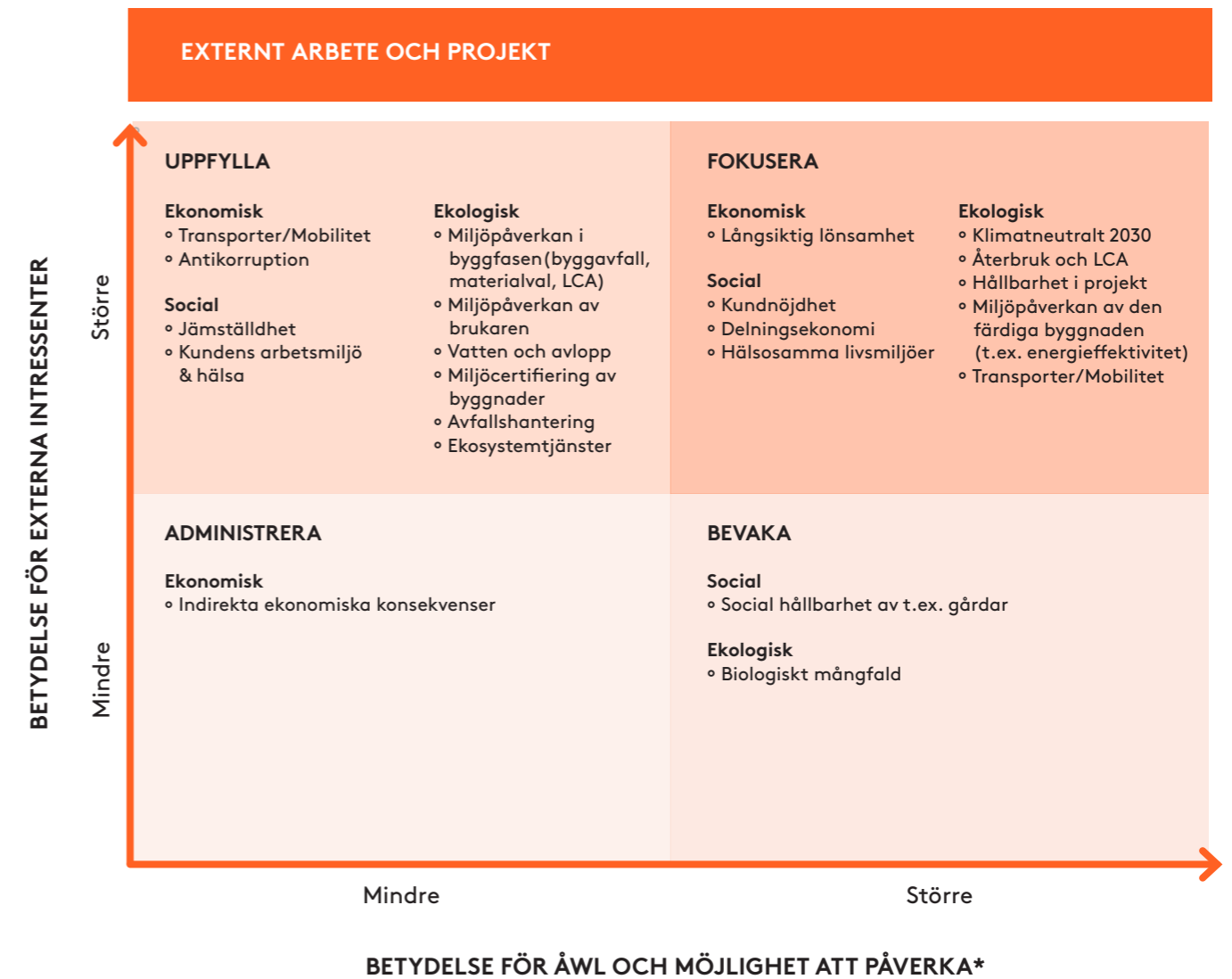
10. Väsentlighetsanalys

Väsentlighetsanalys är en metod för att identifiera vilka frågor vi bör prioritera i vårt hållbarhetsarbete och i vår hållbarhetsredovisning. Resultatet av analysen bygger på intressentdialoger och en strategisk analys. Vi har separerat det interna och externa arbetet i väsentlighetsanalysen

eftersom dessa skiljer sig från varandra. Det interna arbetet fokuserar på arbetsmiljö och välbefinnande, och har därför en annan inriktning än det externa arbetet. Det som ligger i fokus för vårt externa arbete är att skapa ett hållbart samhälle.



* Betydelse utifrån ÅWL:s ekonomiska lönsamhet, varumärke och ekologiskt/socialt ansvar.



* Betydelse utifrån ÅWL:s ekonomiska lönsamhet, varumärke och ekologiskt/socialt ansvar.

Vill du veta mer?
Kontakta Cecilia Holmström, VD ÅWL Arkitekter.
www.awlark.se



ÅWL Arkitekter

Nytorosgatan 30
102 62 Stockholm

awlark.se

Hospitalsgatan 3B
602 27 Norrköping

Nöten 5, Solna
Foto: Johan Eldröt