

An aerial photograph of a modern outdoor courtyard. The scene features a large, light-colored concrete plaza with a central, rounded rectangular area. A prominent, large, dense green tree stands in the center-left, casting a shadow on the plaza. A wooden walkway or bridge crosses a small stream or water feature that flows through the courtyard. The overall design is clean and minimalist, with a focus on natural elements and open space.

# ÅWL Arkitekter

---

Hållbarhetsredovisning  
2019

# Innehållsförteckning

---

Kapitel	sida
1. VD har ordet .....	4
2. Globala målen.....	6
3. ÅWL i korthet.....	8
4. Vision och värdegrund.....	10
5. Företagskultur och medarbetare .....	12
6. Hållbarhet på kontoret .....	16
7. Värdekedja.....	18
8. Hållbarhet i projekt.....	20
SMHI Norrköping.....	20
Selmas Park, Göteborg.....	22
Trä – framtidens byggmaterial.....	24
9. Intressentgrupper och dialogform .....	26
10. Väsentlighetsanalys.....	28

# 1. VD har ordet

På ÅWL strävar vi varje dag efter att skapa arkitektur för ett hållbart och mänskligt samhälle där de livsmiljöer vi arbetar fram är hållbara ur ett socialt, ekonomiskt och ekologiskt perspektiv.

Hållbarhet, precis som arkitektur, finns alltid i en kontext och ett sammanhang som är större än sig själv. Bostäder såväl som andra byggnader är en del av samhället, staden och de som använder dem. Vårt stadsbyggande, våra utemiljöer och våra byggnader ska kunna möta behoven från de många. För att åstadkomma detta jobbar vi tillsammans med våra kunder utifrån hållbarhetens samtliga aspekter från idé till färdigställande. Då kan vi verkligen påverka och skapa långsiktigt hållbara lösningar.

De senaste åren har vi sett en global rörelse växa fram som ställer högre krav på att vi alla arbetar aktivt för ett mer hållbart samhälle. Och vår bransch, såväl som samhället i stort, står nu inför ett skifte där vi ska vara med och hitta vägen framåt. Under 2019 utvecklade vi organisationen kring hållbarhet på ÅWL. Carolina Abarzua Vallejos klev in i rollen som hållbarhetsansvarig och lade tillsammans med Döne Delibas, ansvarig för social hållbarhet, om metoden för utveckling och värdeskapande för

att främja initiativkraft och engagemang och ta tillvara den stora intresse för hållbarhet som finns på ÅWL.

För att i varje projekt säkra både en hög nivå av hållbarhet och långsiktiga kvalitéer har vi nu ett utvecklat arbetssätt där arkitekter, landskapsarkitekter, byggnadsingenjörer och specialister tillsammans med våra kunder skapar starka och hållbara helhetslösningar. Det samarbetet tror vi är nyckeln till framgång.

Jacob Haas, VD  
ÅWL Arkitekter



" VÅR BRANSCH, SÅVÄL SOM SAMHÄLLET I STORT, STÅR NU INFÖR ETT SKIFTE DÄR VI SKA VARA MED OCH HITTA VÄGEN FRAMÅT."

Jacob Haas, 2019

## 2. Globala målen

FN:s globala hållbarhetsmål är den mest ambitiösa agendan för hållbar utveckling som världens länder någonsin antagit. ÅWL stödjer FN:s Agenda 2030 med dess 17 mål för hållbar utveckling.

Vi tror på samarbetet mellan regeringar, företag och civilsamhället och är övertygade om att vi tillsammans kan åstadkomma stora och positiva förändringar.

De globala målen sätter en tydlig riktning för vårt arbete och hjälper oss i prioriteringar och vägval.

Med kunskap, innovation, kreativitet och omtanke driver vi aktivt utvecklingen mot ett mer hållbart samhälle, såväl genom våra projekt som i vår verksamhet.



## Globala målen för ÅWL

Mål för ÅWL	Exempel på aktiviteter	Bidrar till FN:s globala mål
<p><b>Hälsa och välbefinnande</b></p> <p>Människors hälsa påverkas av ekonomiska, ekologiska och sociala faktorer.</p> <p>– Vårt mål är att säkerställa att våra projekt är anpassade till människor i alla åldrar och att de livsmiljöer som vi skapar främjar välbefinnande och bidrar till hälsosamma liv.</p> <p>– Vårt mål är att alla våra anställda ska må bra på jobbet och vårda den omtänksamma företagskultur som vi har.</p>	<p>– Jobba med rutiner kring ÅWLs hållbarhetsmetod och driva på för att alla våra projekt genomför en hållbarhetsanalys. Detta hjälper oss att jobba med samtliga faktorer som har betydelse för hälsa, välbefinnande och tillfrisknande, så som dagsljus, materialval, grönska, sociala faktorer m.m.</p> <p>– Utbilda våra uppdragsansvariga och coacher i ledarskap.</p> <p>– Följ upp våra medarbetares välmående via coachmöten, utvecklingssamtal och i vardagliga interaktioner.</p>	
<p><b>Hållbara, jämlika och gröna städer och samhällen</b></p> <p>Städer och bosättningar ska vara inkluderande, jämställda, säkra och motståndskraftiga med starka ekosystem och biologisk mångfald.</p> <p>– Vårt mål är att betrakta alla våra projekt ur ett helhetsperspektiv och skapa gestaltade miljöer som utgår från människans behov, och som bidrar till livskvalitet och välbefinnande för alla i samhället.</p> <p>– Vårt mål är att utveckla och implementera ett processstöd för att applicera hållbara lösningar i projekt, med utgångspunkt i FN:s globala mål.</p> <p>– Vårt mål är att applicera hållbarhetsguiden i 70% av alla projekt.</p>	<p>– Hållbarhetsanalys görs i nya och befintliga projekt. Experterna guidar och hjälper oss att hitta hållbara lösningar, utifrån projektets/kundens förutsättningar.</p> <p>– Ta fram guider och manualer som interna hjälpmedel som en del av vår verktygslåda.</p> <p>– Utbilda experter inom olika hållbarhetsområden.</p>	  
<p><b>Hållbar byggindustri, innovationer och ekonomisk tillväxt</b></p> <p>Verka för varaktig ekonomisk tillväxt, hållbara livscyklar för de projekt vi ritat och främja innovation.</p> <p>– Vårt mål är att ÅWLs satsningar på hållbarhet ska generera affärer för oss och våra kunder.</p> <p>– Vårt mål är att bredda och öka kunskapen om hållbarhet internt.</p> <p>– Vårt mål är att implementera och utveckla redan framtagna innovationsprojekt i verksamheten.</p>	<p>– Öka kännedom bland kunder om ÅWLs kompetens och erbjudande inom hållbarhet. Vår kunskap kommer kunden till nytta och vi skapar förutsättningar för ett hållbart projekt.</p> <p>– Utbildning av "experter" i olika hållbarhetsområden. Ett antal medarbetare ska tillsammans med hållbarhetsansvariga ha utökad kunskap.</p>	  
<p><b>Bekämpa klimatförändringen</b></p> <p>Vidta omedelbara åtgärder för att bekämpa klimatförändringar och dess konsekvenser.</p> <p>– Vi arbetar med åtagandet i "Färdplan mot fossilfritt byggande 2045" och målet är att hitta resurseffektiva lösningar med låg klimatpåverkan ur ett livscykelperspektiv.</p> <p>– Vårt mål är att bidra till att klimatanspassningar införs i planeringen.</p> <p>– Vårt mål är att minska vårt eget koldioxidavtryck i jämförelse med 2019.</p>	<p>– Fortsätta arbeta med livscykelanalys (LCA) och lära oss vad det kan innebära rent konkret i våra projekt.</p> <p>– Hållbarhetsanalysen, som ska göras i alla våra projekt, hjälper oss att bli medvetna om hur alla beslut som tas i tidiga skeden påverkar slutprodukten klimatpåverkan under hela sin livstid.</p> <p>– Analysera vad vårt koldioxidavtryck består av och vilka delar som har mest effekt.</p>	 

### 3. ÅWL i korthet



ÅWL erbjuder arkitektjänster inom nybyggnad och ombyggnad för hus och landskap i alla skeden, från tidiga skisser till färdiga projekt. Våra sex huvudsakliga affärsområden är: stadsutveckling, bostadsmiljöer, landskap, samhällsfastigheter, kommersiella fastigheter samt inredning.

Vi erbjuder också process- och analysstöd till beställare och tar ansvar för att skapa långsiktigt hållbara resultat för kund och omvärld. Utöver detta har vi specialistkunskap inom bland annat tillgänglighet, projektledning, visualisering och avancerad BIM.

#### Spetskompetens hållbarhet

Vi arbetar med etablerade standarder som Svanen, BREEM, Green Building, Internationell Passivhusstandard, LEED och Miljöbyggnad samt med fristående idéprojekt där ambitionen är att bryta ny mark och vara marknadsledande.

Inom social hållbarhet har vi tagit fram en ny arbetsmetod som

bygger på hur det befintliga beståndet av byggnader, skollokaler eller annat, kan användas för att lyfta och stärka utvecklingen av ett lokalsamhälle.

Vidareutbildning och kompetensutveckling inom hållbarhet är något som sker kontinuerligt.

#### Våra kompetenser inom hållbarhet

##### Ekologisk hållbarhet:

- Miljöbyggnad
- Svanen
- IG Passivhus Sverige
- Ekosystemtjänster
- Dagsljusberäkningar
- Jordskepp/ Earthship Biotecture
- LEED
- Träbyggnad
- GYF (Grönytefaktor)
- LCA (Livscykelanalys)
- Dagvattenhantering

##### Social hållbarhet:

- Normkritisk analys
- Barnkonsekvensanalys
- Medborgardialog
- SVA (Socialt värdeskapande analys)
- LCA (Livscykelanalys)

##### Ekonomisk hållbarhet:

- Cirkulär ekonomi
- LCA (Livscykelanalys)

##### Hållbarhetsprocess:

- CityLab
- BREEM-SE
- LCA (Livscykelanalys)

112 MKR

Omsättning 2019

102

Heltidsanställda  
medarbetare



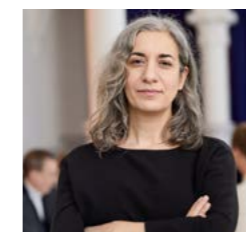
Stockholm (Huvudkontor)



Kontor i Norrköping



Carolina Abarzua Vallejos  
Hållbarhetsansvarig



Döne Delibas  
Social hållbarhetsexpert

## 4. Vision och värderingar

### Vision

ÅWL Arkitekter - Ledande inom hållbar samhällsutveckling genom arkitektur

### Affärsidé

ÅWL Arkitekter är ett arkitektkontor som arbetar integrerat – hela vägen från skiss till färdigt projekt. Vi utvecklar framtiden och löser problem. Våra idéer blir miljöer, hus och landskap för samhället idag och imorgon.

Tillsammans med våra kunder ser vi gemensamma behov och skapar hållbar utveckling. Vi är stora nog att vara en trygg, erfaren och långsiktig partner samtidigt som vi jobbar personligt, nära och nytänkande.

### Mission

Vår uppgift är att skapa arkitektur och välutformade livsmiljöer som i sin helhet bidrar till en positiv samhällsutveckling.



### Värderingar

Våra värderingar är viktiga för oss och i vårt dagliga arbete främjar vi mångfald, utveckling och initiativkraft. Hos oss drivs vi alla av ett stort engagemang för att vara med och bygga samhället – inte bara rita hus eller landskap. Våra medarbetare är det viktigaste vi har och därför är det så viktigt för oss att kunna samlas i våra tre värderingar för att ha en gemensam värdegrund.

#### Vi vill påverka

Varje dag tar vi beslut som formar morgondagens städer och livsmiljöer. Genom vårt arbete har vi en fantastisk möjlighet att påverka framtiden. Därför ska vi alltid söka bästa möjliga lösning, för människa och omvärld.

#### Vi tar initiativ

På ÅWL arbetar vi tillsammans för att hitta lösningar. I samarbetet är varje medarbetare värdefull och ges bästa möjliga förutsättningar att bidra med sin kompetens och sin initiativkraft.

#### Vi är omtänksamma

Vår företagskultur är unik och skapas av respekt för och omtanke om varandra. Vi vet att goda relationer är en förutsättning för långsiktig lönsamhet och goda resultat. Därför vill vi erbjuda branschens bästa arbetsplats.



På ÅWL Arkitekter, Stockholm  
Foto: Johanna Kassel

## 5. Företagskultur och medarbetare



### Branschens bästa arbetsplats

Våra medarbetare är det viktigaste vi har. Här arbetar kompetenta, kreativa och omtänksamma individer som genom sitt arbete bidrar till en hållbar samhällsutveckling. Vi arbetar tillsammans och gränsöverskridande, det betyder att vi respekterar, lyssnar och är omtänksamma gentemot varandra för att skapa värdeskapande lösningar. För att fortsätta vara en attraktiv arbetsplats lägger vi stor vikt på att bygga en stark företagskultur där alla är välkomna. Vi har som verksamhetsmål att vara bland branschens bästa arbetsplatser inom tre år.

### Coaching

Alla som arbetar hos oss har en coach som fungerar som ens närmsta chef, vi har valt att kalla det coacher för att vi tror på ett coachande ledarskap där individen aktivt är med och driver sin egen utveckling. I sin coachgrupp träffas man regelbundet för information, inspiration och utveckling. Med små coachgrupper blir det lättare att bygga starka relationer mellan medarbetare och chef, samt medarbetare emellan. Tillsammans hjälps vi åt att utvecklas och nå längre både som företag och individ.

Resultat från 2019 års medarbetarundersökning, Great Place to Work:

**85%**

Anser att ÅWL är en mycket bra arbetsplats

(81% för 2018)

**86%**

Trivsel med kollegor

(86% för 2018)

**78%**

ÅWLs förtroendeindex

(77% för 2018)

**85%**

Här kan jag vara mig själv

(84% för 2018)

### Mångfald och jämställdhet

Vi är övertygade om att mångfald är en framgångsfaktor. Hos oss bidrar den stora andelen utrikesfödda till en företagskultur som präglas av öppenhet, kreativitet och empati. Vi tar tillvara på våra olikheter för att hitta de bästa lösningarna för kund och omvärld.

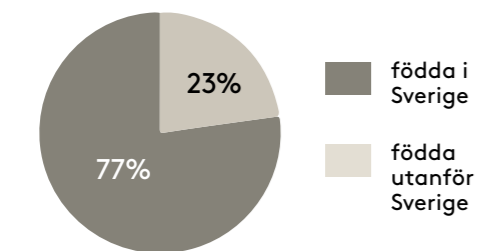
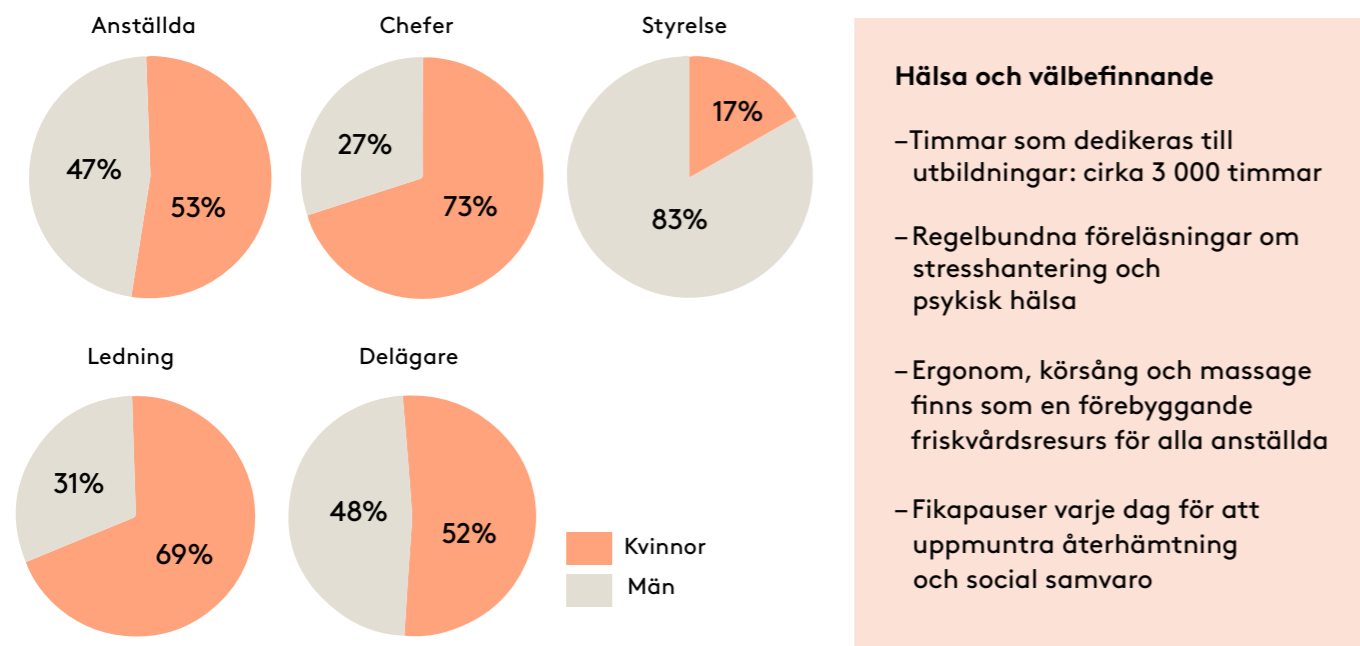
Fördelningen mellan kvinnor och män är jämn, men diskussionen om hur vi säkrar en jämställd arbetsplats är hela tiden pågående. Vi har en mångfaldsgrupp som tillsammans med ledningen aktivt arbetar för en jämställd arbetsplats. Vi har nolltolerans mot kränkande särbehandling och tydliga riktlinjer för hur vi arbetar.

Sedan flera år har ÅWL ett samarbete med Portalen (en satsning i Norrköping baserad på Asset Based Community Development) och Korta vägen (arbetsmarknadsutbildning för nyanlända akademiker). Samarbeten som bland annat resulterat i två nya kollegor sedan 2017.



På ÅWL Arkitekter, Stockholm  
Foto: Johanna Kassel

## 5. Företagskultur och medarbetare



**"HÄR ÄR DET HÖGT I TAK OCH FOLK TAR SIG TID ATT HJÄLPAS ÅT"**

Zara Moberg, landskapsarkitekt baserad i Stockholm, om hennes första tid på ÅWL.

- Det var flera saker som gjorde att jag sökte mig till ÅWL. Dels tyckte jag att det var en bra storlek på företaget, stort nog för att kunna utvecklas och få prova nya roller men inte så stort att man blir anonym. Men också att det är ett så tätt samarbete mellan hus- och landskapsarkitekter och de möjligheter att lära sig nytt

som det ger. Jag tycker att kulturen på ÅWL präglas av ett bra samarbetsklimat där vi har högt i tak och där folk tar sig tid att hjälpas åt. Som nyexaminerad är samarbetet med mer erfarna kollegor viktigt och lärorikt, men jag upplever samtidigt att mina kollegor i projekten värdesätter mina kunskaper och vad jag kan bidra med.

**"PÅ ÅWL FINNS DET STORA MÖJLIGHETER TILL UTVECKLING"**



Andreas Blomstedt, arkitekt i Stockholm, om hur det är att arbeta på ÅWL.

- På ÅWL finns det stora möjligheter till utveckling där man utmanas och uppmuntras att ta steg framåt både av chefer och kollegor. Det har varit drivande för mig sedan jag kom in som ganska nybakad arkitekt för åtta år sedan. Jag har sedan dess kunnat ta steget vidare till handläggande och kundansvarig, vilket gör

arbetet både varierat och utmanande. En minst lika viktig del är den familjära känslan som alltid funnits här. Att vi tillsammans gör saker som gemensamma studieresor och våra ÅWL-kvällar där vi får möjlighet att träffas lite utanför våra yrkesroller. Det ger mig mycket och är något jag tycker vi ska anstränga oss för att fortsätta vara bra på.



## 6. Hållbarhet på kontoret



Vår kontorspolicy för hållbarhet hjälper oss att fatta bästa möjliga beslut när vi bland annat gör våra inköp eller åker på studieresor.

För oss är det viktigt att ständigt förbättra och utveckla hållbarhetsarbetet och samtidigt vara stolta över det som vi redan gör:

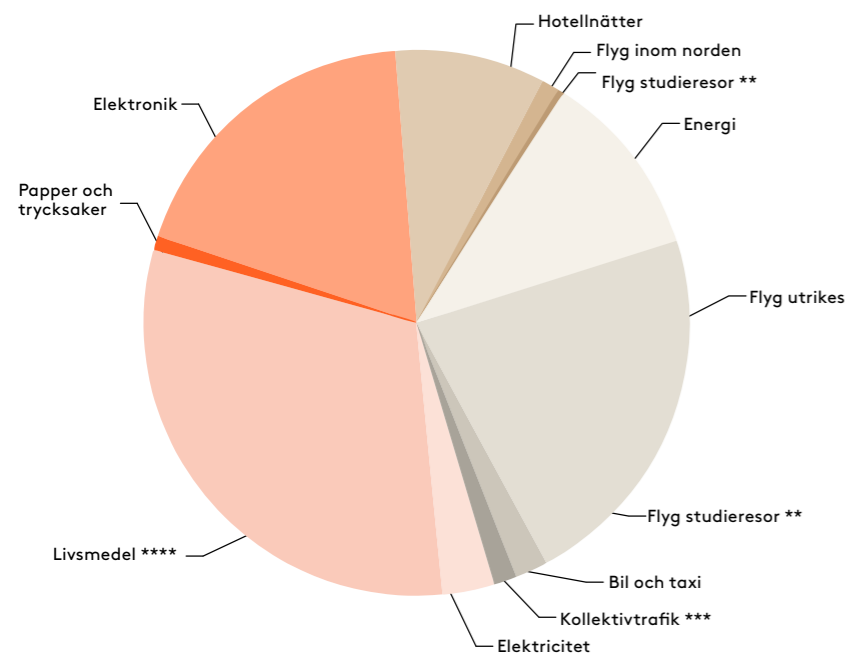
-Vi är anslutna till Nollzon och prioriterar elbil när vi beställer taxi till eller från vår företagsadress.

-Vi klimatkompenserar för flygresor. 2019 gavs 35.000 kr till Asante och ECONEF Children's center. Läs mer på <http://www.asante.se/econefcc.php>

-Vi är med och efterfrågar förnybar el på hög nivå med vårt avtal med Telge Energi. Vi köper ursprungsmärkt vind-el.

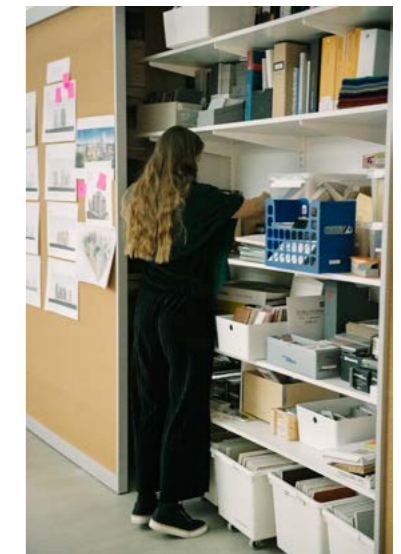
-I Norrköping finns vårt kontor, som vi ritat, i en byggnad som har miljömärkning Miljöbyggnad guld.

-Vi har en kontorscykel för att ta oss till möten och platsbesök.



\* Avser fjärrvärme för Norrköpingskontoret + estimation för Stockholmskontoret.  
 \*\* År 2019 åkte 99% av våra medarbetare tåg till studieresor.  
 \*\*\* En del av studieresan åkte vi med buss, vilket ökar utsläppet jämfört med förra året.  
 \*\*\*\* Avser måltider vid ÅWL-lunch, ÅWL-kväll, fika och måltider vid studieresan. År 2019 ordnades flera ÅWL-luncher än tidigare år. Vi har också räknat in fika, som vi inte hade med 2018. 52% av måltiderna är vegetariska (31% förra året).

Siffran för koldioxidutsläpp för 2018 var felaktig i 2018 års rapport och har justerats.



På ÅWL Arkitekter, Stockholm  
Foto: Johanna Kassel

**31,82 t/CO2**

Totalt koldioxidutsläpp

**36,44 t/CO2**

Jämförelsesiffror för 2018

**311,96 kg/CO2**

Koldioxidutsläpp per årsarbetare

**371,84 kg/CO2**

Jämförelsesiffror för 2018

Källa: Indata för verksamhetens klimatpåverkan är uppgifter från fastighetsförvaltare, elleverantör, resebolag och sammanställning från vår ekonomiavdelning. En del av beräkningarna för koldioxidutsläpp har gjorts med hjälp av kalkylatorn från ZeroMission och klimatkompensera.se.

# 7. Värdekedja

Här redovisar vi de faktorer som påverkar vårt hållbarhetsarbete, var vi befinner oss i värdekedjan och vilket inflytande vi har i de olika momenten.

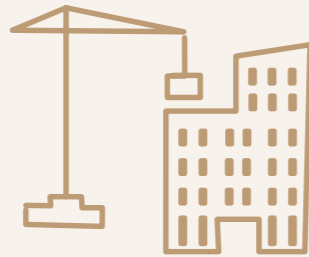
## Produktion

Produktionen har stor påverkan på miljön genom transporter, produkter, byggmaterial och råmaterial. Dessutom ger själva produktionen en social påverkan genom arbetstillfällena samt både positiva och negativa konsekvenser för närmiljön.

Vårt inflytande:

Påverkan på miljön:

Social påverkan:



## Design

På designbordet har vi stort inflytande över kvalitet, gestaltning, pris och material. Genom gedigen kunskap och effektiva arbetsprocesser bidrar vi till att skapa välplanerade hus och stadsmiljöer. Vår ambition är att bli ännu bättre på att inspirera våra kunder att välja energisnåla byggnadslösningar.

Vårt inflytande:

Påverkan på miljön:

Social påverkan:



## Livsmiljö

21 procent av Sveriges totala utsläpp av växthusgaser kommer från bygg- och fastighetssektorn (Boverket 15 maj 2019). Våra livsmiljöer har stort inflytande på sociala aspekter av hållbarhet, som välmående och hälsa.

Vårt inflytande:

Påverkan på miljön:

Social påverkan:



## Behov

Omvärlden förändras ständigt och så även människans behov. Vi är delaktiga i diskussionsforum och nätverk där vi utvärderar vilka konsekvenser dessa förändringar får, både i det lilla och i det stora perspektivet.

Vårt inflytande:

Påverkan på miljön:

Social påverkan:



## Idé

Kreativitet och problemlösning är en av arkitektens verkliga styrkor. Vad som ska göras och hur, sammanfattas i ett koncept som bär idén vidare genom hela processen. Vi har även kunskap att leda och genomföra medborgardialoger och platsanalyser för att allmänhetens röster ska bli hörda.

Vårt inflytande:

Påverkan på miljön:

Social påverkan:



## 8. Hållbarhet i projekt



Det är vår mission att skapa arkitektur och välutformade livsmiljöer som i sin helhet bidrar till en positiv samhällsutveckling.

Arkitektur, design och planering är våra viktigaste verktyg för att göra städer inkluderande, säkra, robusta, tåliga och ekologiskt hållbara.

Under året 2019 har vår hållbarhetsgrupp jobbat med att utveckla vår hållbarhetsmetod och våra checklistor för att de ännu bättre ska kunna styra och hjälpa vårt dagliga arbete. God resurshushållning, volym- och solstudier, dagsljusstudier, sunda materialval, socialt värdeskapande och barnkonsekvensanalyser samt delningsekonomier är några exempel från vår verktygslåda. ÅWL stödjer även färdplan för en klimatneutral bygg- och anläggningssektor.



### SMHI, personalrestaurang Norrköping

– När man får möjlighet att rita ett projekt med en så hög hållbarhetsambition som detta blir man verkligen stolt. Vi har i varje detalj gjort medvetna val där inredningen till största del är Svanenmärkt och övrig inredning har miljöcertifiering. Resultatet har blivit en personalrestaurang med en miljöprofil som jag tycker svarar upp mot SMHI:s uppdrag och miljöprofil. Inredningen är funktionell, klimatsmart och har samtidigt en arkitektonisk kvalitet vilket visar att dessa kan gå hand i hand.

I förutsättningarna för den nya personalrestaurangen hade vi utmaningar vad gäller ljus och akustik. Det är en stor yta med ett stort flöde av människor som rör sig i rummet varje dag vilket medför höga krav på just bra akustik. För att möta denna utmaning har akustikdämpande element integrerats på många

ställen i rummet där allt från akustiköar i taken, ljudabsorberande stolsdynor, gardiner till växtmassa i rummet är lösningar som använts. Sammantaget är det en bra miljö att vistas i ur många perspektiv.

Den största utmaningen är att hitta produkter som uppfyller kraven för akustik, hållbarhet, tillgänglighet men samtidigt håller en god arkitektonisk och designmässig standard. Därför är jag extra glad över att vi i detta projekt lyckades åstadkomma ett slutresultat där allt detta faktiskt är uppfyllt. Med kreativitet, mod och engagemang går det att lösa den här typen av utmaningar.

Martin Kihlberg, inredningsarkitekt



SMHI, Norrköping  
Foto: Barabild

## 8. Hållbarhet i projekt

### Selmas Park, Göteborg

– Landskapsarkitektur har en stor roll att spela inom social hållbarhet då det vi gör uppmuntrar och påverkar beteenden i staden, gaturummet och offentliga platser. Ett tydligt exempel där vi gjort detta är i Selmas Park på Hisingen i Göteborg. Vi vann en tävling där staden bestämt sig för att satsa på ett stadsutvecklingsprojekt i Backa, ett av stadens utsatta områden. En plats som är typisk för tiden då den byggdes och där det länge funnits en känsla av otrygghet för de som bodde och rörde sig i området. Genom att bygga ett kulturhus och en mer småskalig centrumbebyggelse ville man få en blandning av människor som rörde sig i området. Med vårt tävlingsförslag ville vi visa hur parkstråket kunde binda ihop området och skapa platser som användes av alla som bodde i området. Göteborg stad hade utfört medborgardialoger som var del av tävlingsunderlagen och syftet för oss var att bygga trygghet, stolthet och identitet för de som skulle använda platsen, tre aspekter som är viktiga när vi ska skapa social hållbarhet.

Vårt förslag kallade vi för "Backa binder" från det engelska ordet "binder" med betydelsen "samlade". En plats som samlade människor helt enkelt. Förslaget byggde på Göteborg stads tankar och idéer där vi skapade flexibla platser i parken som var och en kunde rymma flera funktioner men där parken samtidigt inte blev otydlig eller upplevdes som rörig på grund av flexibiliteten.

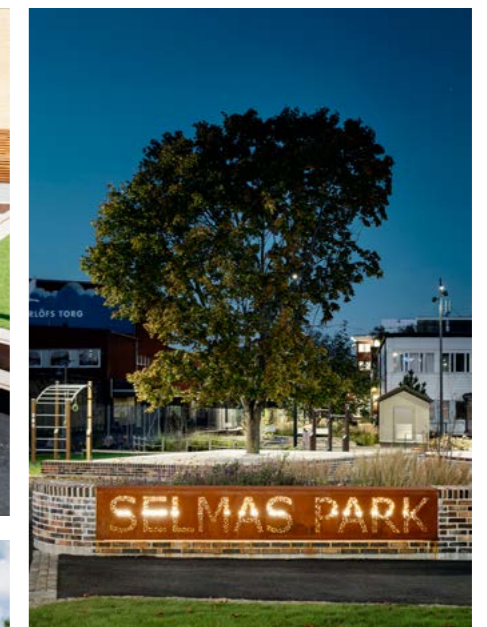
I arbetet satte vi upp ledorden "det förenande golvet", en markyta som genom form och materialval tydligt skapade vägar genom

området med tydliga målpunkter och flera olika alternativa vägar mellan dessa. Detta för att skapa tydlighet och trygghet för de som rörde sig genom parken. Tillsammans med våra andra ledord "den glädjande grönskan" och "det lekbara landskapet" kunde vi åstadkomma en plats där olika grupper som barnfamiljer, äldre och ungdomar var och en kunde hitta platser som mötte deras behov. Genom att vi skapade alternativa passager och planteringar som var överblickbara, där alla kan se varandra, upplevs parken som trygg i och med att olika grupper kan använda parken samtidigt.

För att förstärka identiteten och för att bygga stolthet och engagemang valde vi att göra några lite mer påkostade detaljer, däribland en entréskylt i trögrostande cortén-stål och tegelmurar med integrerad sits. Detaljer som ger ett distinkt uttryck och skapar en tydlig identitet för platsen.

Vi lyckades skapa en park som känns trygg och öppen – en plats som används av alla och fungerar som en social plattform.

Maja Forsberg, landskapsarkitekt



Selmas Park, Göteborg  
Foto: Felix Gerlach

## 8. Hållbarhet i projekt

### Trä – framtidens byggmaterial

Bygg- och fastighetssektorn stod 2017 för cirka 19% av våra inhemska utsläpp av växthusgaser i Sverige och bidrar dessutom till ytterligare utsläpp utomlands genom import av varor till våra byggen. Effekterna i just byggskedet är stora, där cementtillverkning är en av de stora utsläppsbovarna. Exempelvis är klimatpåverkan för att uppföra ett energieffektivt flerbostadshus med betongstomme lika stort som påverkan från byggnadens energianvändning under 50 år enligt en rapport från Sveriges Byggindustrier, IVL Svenska Miljöinstitutet och forskare från KTH.

Det innebär att byggbranschen har en aktiv roll att spela och vi ser en förändring, bland annat när det gäller användningen av alternativa material. Det ökande intresset vi ser för trä som material känns därför som ett naturligt steg i rätt riktning. Ett steg som ger fördelar utifrån flera aspekter.

Trä är ett material vars kretslopp är liktydigt med återanvändning. Materialet i sig är hållbart i produktionsledet då vi i Sverige idag har en tillväxt av träråvara som överstiger avverkningen. I och med att träden växer genom fotosyntes binds koldioxid från luften, där det i genomsnitt binds 1 ton koldioxid per kubikmeter tillväxt. Denna koldioxid stannar sedan i materialet tills det återvinns, vilket även ger ett jämnare utsläpp under materialets levnadstid jämfört med de flesta andra byggmaterial.

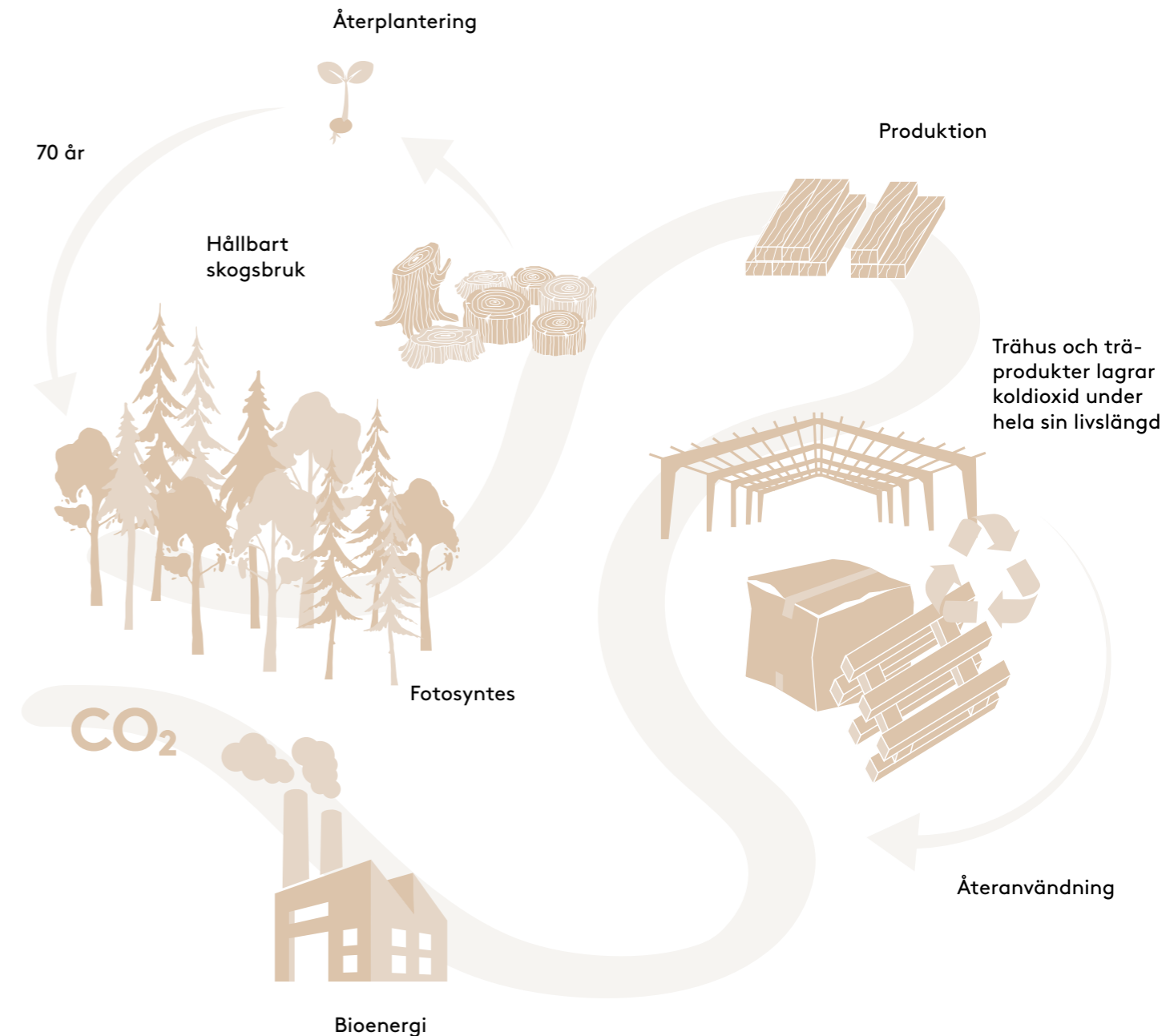
Vi ser särskilt i storstadskommuner höga byggkostnader, som tillsammans med markpriser, driver upp boendekostnaden. En bidragande orsak till höga byggkostnader kan vara stor

efterfrågan på arbetskraft inom begränsade områden. Genom att flytta exempelvis tillverkningen av stomdelar eller färdiga moduler och sedan transportera dem till byggplatsen sprider vi ut efterfrågan på produktionspersonal till ett större geografiskt område. Genom att färdigställa husen till större grad innan transport minskar även påverkan för de som bor i närheten av byggena.

Det industriella byggandet är naturligtvis även möjligt för betongkonstruktioner, men där har träet en fördel av sin lägre vikt. Det är ett lätt material som samtidigt kan bära tunga vikter. Det möjliggör en hög grad av prefabricering, vilket stärker kvalitetsförutsättningarna, minskar svinnet och byggtiderna på byggarbetsplatsen. Det industriella byggandet kommer även med vinster för arbetsmiljö och möjlighet till digitalisering och effektiviseringar.

Idag har det moderna träbyggandet av flerbostadshus en marknadsandel på cirka 10%, där vi på ÅWL har medverkat i flera projekt med trästommar och modulbyggnader i trä. Utvecklingen går idag snabbt inom detta område och vi som arkitekter vill vara med att leda denna utveckling tillsammans med våra kunder där vi gemensamt skapar förutsättningar för hållbara projekt och affärer.

Bertil Molin, arkitekt



## 9. Intressentgrupper och dialogform

Intressent	Kanaler för dialog	Viktigaste hållbarhetsfrågor 2019
Beställare	<ul style="list-style-type: none"> <li>– Kundundersökning</li> <li>– Kommunikation mellan kundansvariga och kund</li> <li>– Kundens hållbarhets-kommunikation</li> </ul>	<ul style="list-style-type: none"> <li>– Kunskap inom hållbarhet i projektgenomförandet</li> </ul> 
Samhälle (vid stadsplanering)	<ul style="list-style-type: none"> <li>– Rundabordssamtal</li> <li>– Medborgardialoger</li> </ul>	<ul style="list-style-type: none"> <li>– Hållbara livsmiljöer</li> <li>– Biologisk mångfald</li> <li>– Social hållbarhet</li> </ul> 
Medarbetare	<ul style="list-style-type: none"> <li>– Medarbetarundersökning (Great Place to Work)</li> <li>– Intervjuer</li> <li>– Kontorsmöten</li> <li>– Workshop</li> <li>– Utvecklingssamtal</li> <li>– Lönesamtal</li> <li>– Arbetsmiljöombud</li> </ul>	<ul style="list-style-type: none"> <li>– Ledarskap</li> <li>– Arbetsmiljö och hälsa</li> <li>– Ansvarsfullt agerande</li> </ul> 
Delägare	<ul style="list-style-type: none"> <li>– Årstmöten, styrelsearbete</li> <li>– Delägarträffar</li> <li>– Rapporter om finansiell utveckling</li> </ul>	<ul style="list-style-type: none"> <li>– Långsiktig lönsamhet</li> <li>– Ansvarsfullt agerande</li> <li>– Strategiskt hållbarhetsarbete</li> </ul> 

### Gemensamma mål

För att skapa bästa möjliga värde för både omvärld och våra intressenter är det viktigt för oss att leda dialogen om hållbara samhällen. Vi träffar våra interna och externa intressenter löpande för att lyssna, diskutera och ge råd i hållbarhetsfrågor. Tillsammans sätter vi upp mål, förväntningar och planer som går hand i

hand med våra olika parter intressen för ett mer hållbart samhälle. Våra mål och aktivitetsplaner är alla framtagna utifrån samtal och feedback från våra olika kanaler och dialoger vilket säkerställer att vi som företag gör de rätta prioriteringarna för oss och vår omvärld.

**"KÄNSLAN AV ATT ARBETA TILLSAMMANS MOT ETT GEMENSAMT MÅL. ATT DELA VÄRDERINGAR OCH SKAPA NÅGONTING SOM BIDRAR TILL ETT BÄTTRE SAMHÄLLE"**

Citat från en medarbetare i vår årliga medarbetarundersökning om hur vi arbetar.

**"ÅWL SKAPAR HÅLLBAR ARKITEKTUR SOM ÄR GENOMFÖRBAR"**

Ett citat från en kund i vår årliga kundundersökning om vår arkitektur.

**"STÄRKA KOMPETENS INOM HÅLLBARHET FÖR ANSVARIGA ARKITEKTER"**

Citat från medarbetare om vad ÅWL kan göra för att uppnå de globala målen.

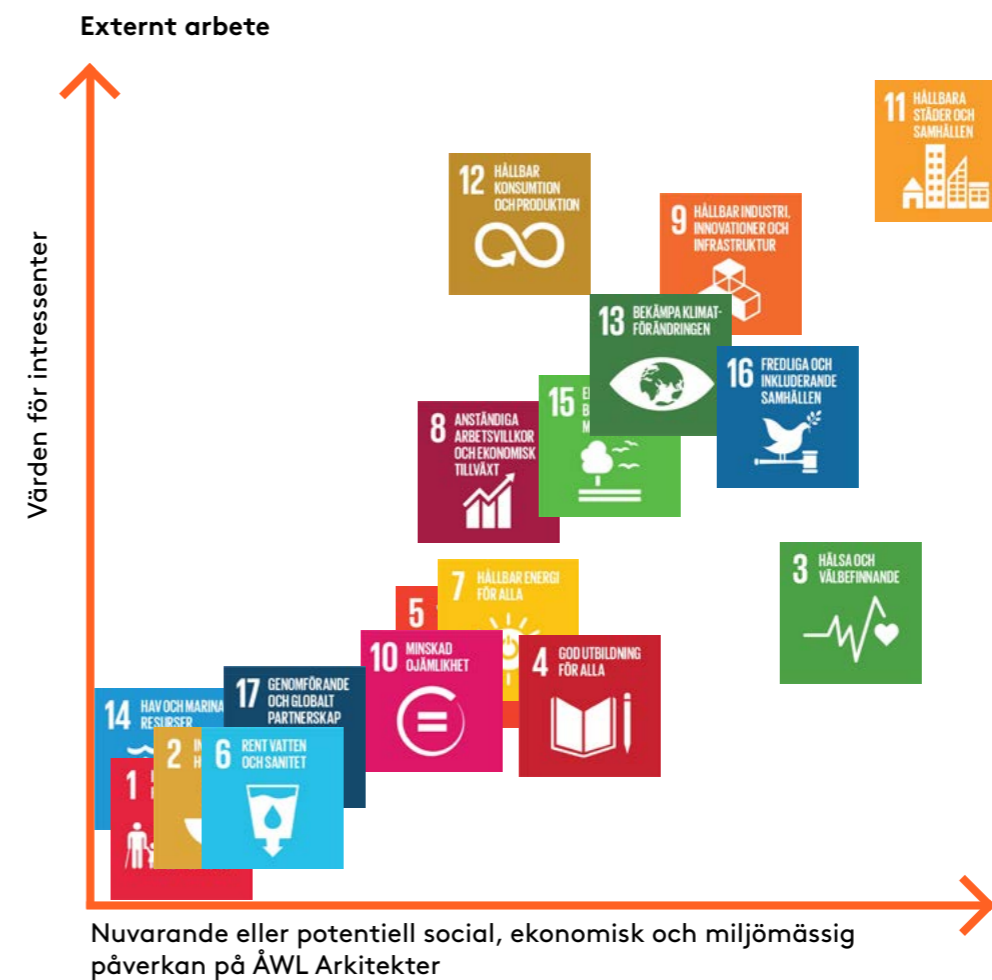
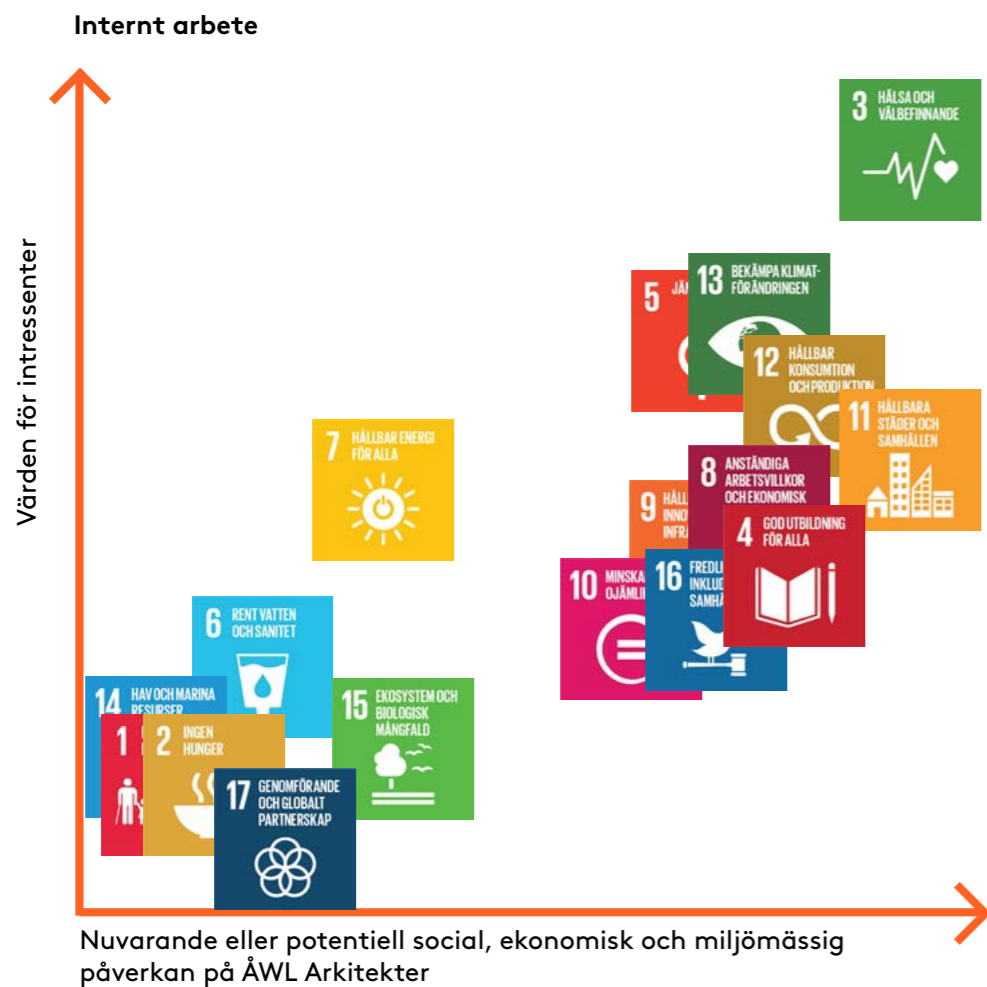
**"JOBBA INOM EN UTNÄMND ARBETSGRUPP SOM FOKUSERAR PÅ DE TRE MEST RELEVANTA OMRÅDEN, WORKSHOPS UNDER ÅRET"**

Citat från medarbetare om vad ÅWL kan göra för att uppnå de globala målen.

# 10. Väsentlighetsanalys

Väsentlighetsanalys är en metod för att identifiera vilka frågor vi bör prioritera i vårt hållbarhetsarbete och i vår hållbarhetsredovisning. Vi har gjort analysen med hjälp av enkäter riktade till medarbetare och våra beställare, samt genom dialoger med olika intressenter. Därefter har hållbarhetsgruppen på ÅWL bearbetat och sammanställt resultatet.

Vi har separerat det interna och externa arbetet i väsentlighetsanalysen då vi har upptäckt att dessa skiljer sig från varandra. Det interna arbetet fokuserar på arbetsmiljö och välbefinnande, och har därför en annan inriktning än det externa arbetet. Det som ligger i fokus för vårt externa arbete är att skapa ett hållbart samhälle.




**Vill du veta mer?**

Kontakta Jacob Haas eller Carolina Abarzua Vallejos.  
[www.awlark.se](http://www.awlark.se)

Tryckt på Keaykolour 100% Recycled 120g och 300g.  
Tillverkas av 100% returfiber med miljöcertifieringarna FSC och ISO14001.







ÅWL Arkitekter  
Nytorgsgatan 30  
Box 4113  
102 62 Stockholm  
awlark.se

Selmas Park, Göteborg  
Foto: Felix Gerlach