

Fyrishov bryggan



Perspektivbild (renderad från anvisad plats)

Introduktion - överblick

Fyrishovs nya badhus och entré har utformats med ambitionen att öka områdets öppenhet och attraktionskraft mot både stads- och parkrummet, erbjuda lättillgängliga möjligheter till aktiviteter som stärker hälsa och välbefinnande, samt - med dess klimatsmarta lösningar - inspirera besökarna till en mer hållbar livsstil. Allt i en ansats att ta till vara Fyrishovs stolta friluft- och idrottskultur och vidareutveckla denna för att möta framtidens behov.

- Förslaget består av i huvudsak fyra delar:
1. Det nya badhuset
 2. Den nya entrébyggnaden
 3. Den nya bryggan som länkar ihop alla byggnadernas delar
 4. Den omslutande grönskan

Det nya badhuset placeras i anläggningens västra del med entrén mot Badmintonsstigen. En multifunktionell glasbyggnad - vinterträdgården - sammankopplar det nya och det gamla badhuset, vilket ger anläggningen en mer öppen och lätt karaktär i stadsrummet.

I mitten av anläggningen placeras den nya entrébyggnaden som består av ett stort inomhusstora, besläktat med vinterträdgården, och en högre byggnadsvolym med kontor, gästboende, behandlingsrum och utbildningslokaler. Entrétorget blir ett nav för badanläggningens olika delar och dess öppna karaktär möjliggör en visuell koppling från gatan i norr till gångbron över Fyrishov i söder. På entrétorget finns kassa, information och café. Fyrishallens karakteristiska entrétrappa bevaras och får utökad funktion som sittyta för besökare. Över den västra delen av entréhallen placeras en byggnadsvolym i fyra plan som innehåller kontor och boende med flera funktioner. Entrébyggnaden är skapad för att vara en öppen och inbjudande och flexibel plats och fungerar som entré för besökare till anläggningen men även som en mötesplats och offentligt stråk för den som rör sig i parkområdet kring Fyrishov.

På anläggningens södra sida visar förslaget en multifunktionell brygga som kopplar ihop Fyrishovs delar - det nya och det

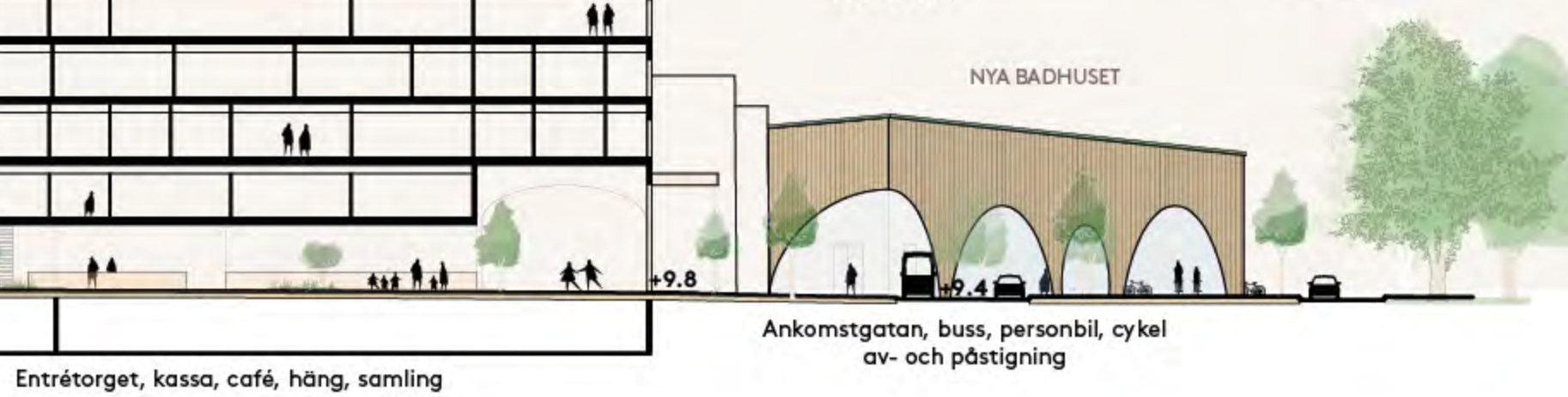
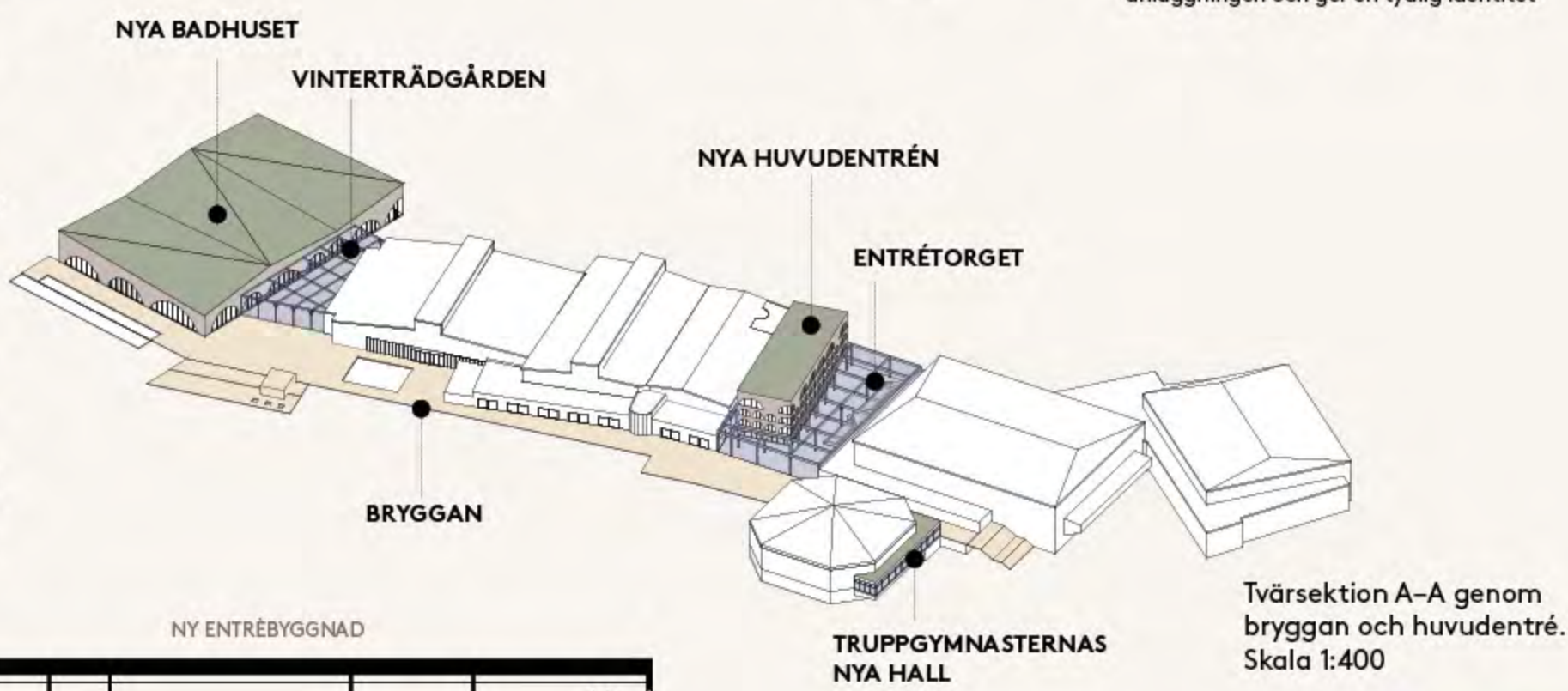
gamla badhuset, entrébyggnaden, sport- och eventhallarna och utemiljöerna. Bryggan utgör en länk - en röd tråd - mellan anläggningens olika årsringar. Den sammankopplar insida med utsida och blir i sig en del av upplevelsen för besökare. Inslag som utecafé, bad, bastu, soldäck, hoppstorn, planteringar, trampoliner, läktare kan alla inrymmas på bryggan och därtill bytas ut eller kompletteras över tid. Nya funktioner kan enkelt kunna anslutas till bryggan för att möta nya säsonger och behov. På detta sätt skapas en plats som attraherar besökare i alla åldrar och bidrar till den sociala hållbarheten genom att skapa förutsättningar för möten och interaktion. Den upphöjda bryggan som ansluter till byggnadernas entrénivå, på drygt 10 meters höjd, bildar ett tillgängligt kommunikationsstråk som även fungerar under eventuella skyfall och översvämningar. Här kan besökaren röra sig torsskodd mellan Fyrishovs centrala aktiviteter.

Den omslutande grönskan sammanbinder anläggningen och ger den en tydlig identitet utan att dölja Fyrishovs olika epoker och utbyggnadsfaser. De olika entréplatserna utvecklas till flexibla torg som ger plats för aktiviteter som lockar besökare året runt. Träd och planteringar placeras strategiskt för att ge skugga, ta hand om dagvatten och bidra med ekosystemtjänster.

I förslaget behåller vi stora delar av det befintliga äventyrsbadet samt bassängen intill men denna kompletteras med klätterväggar. Den stora bassängens djupdel sparas i ett ekonomiskt och ekologiskt hållbart koncept. Nya tillägg görs för ett antal mindre pooler samt en rundsimningspool och ett nytt hoppstorn. När restaurangen flyttas till den nya delen frigörs yta som används för nya badkoncept. Anläggningen kompletteras med den surfanläggning och tre småbarns-pooler. Fyrishov har traditionellt varit bra på att nå målgruppen stora barn och ungdomar; vilken generellt sett är svårast att nå. Vi föreslår därför en fortsatt satsning på denna målgrupp, utan att ge avkall på att Fyrishov ska vara ett bad för alla.

Konceptet - Bryggan

- Underlättar rörelsen
Ökar orienterbarheten
Bjuder in folk
- Säkrar entréer
(kan ligga kvar på +10)
och rörelsemönster vid
översvämning
- Länkar olika aktiviteter
Länkar Fyrishov med grönskan/
stadsparken/ån
Binder samman de olika
byggnaderna och landskapet
(gammalt och nytt)
Öppnar upp sig mot stadsrum-
met
- Enkelt att förändra
över tid - flexibilitet
En "lätt touch"
Minimal förändring av mark
Hållbart material
Vi behåller så mycket som
möjligt av det befintliga
Grönskan sammanbinder
anläggningen och ger en tydlig identitet



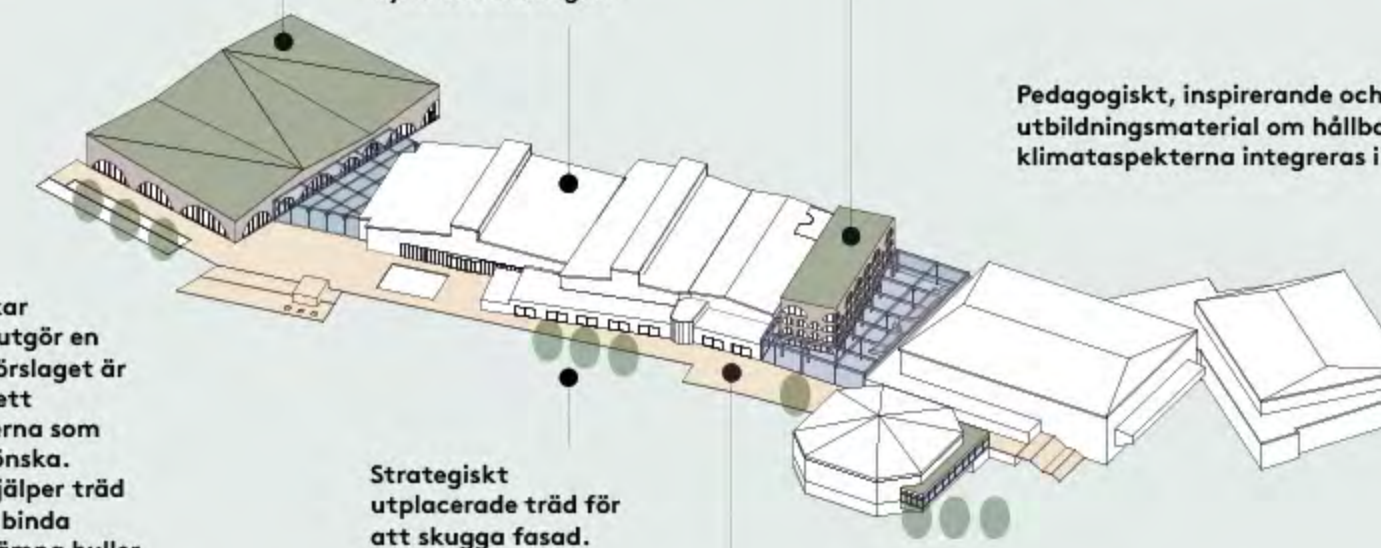
Hållbarhet - grundprinciper

Naturen används som en tillgång - uppvärmning och kylning med förnybar geoenergi med stöd av solfångare för effektiv energianvändning. Regnvatten fördräjs på gröna tak, leds till biostråk där det infiltreras i dagvattenbäddar för att sedan fortsätta till Fyrishov. Befintliga läggpunkter behålls för hantering av översvämningar.

De nya byggnaderna uppförs med stommar och fasader i trä, gröna tak med solvärmepaneler och återbrukade eller lokalt producerade material.

Så mycket som möjligt av de befintliga byggnaderna behålls för att minska resurslöseri och bevara Fyrishovs årsringar.

Södervända tak utnyttjas med solpaneler.



Planteringar och träd ökar biologisk mångfald och utgör en kolsänka. En stomme i förslaget är att låta grönskan bilda ett ramverk kring byggnaderna som låter Fyrishov landa i grönska. Längs noröstra sidan hjälper träd och planteringar till att binda koldioxid, rena luften, dämpa buller samt skapa rumsbildande och välkomnande entréer. I söder mot ån hjälper växtligheten till att stabilisera marken, rena och infiltrera vatten vid höga regnflöden samt stärka den gröna spridningskorridoren längs ån och kopplingen till stadsparken i väster.

Utöver att vara en sammanlänkande gångväg utgör bryggan en skyddad nivå vid översvämningar. Badparken har gestaltats med flera nedsänkta torrdammar och sekundära avrinningsvägar för att samla upp vatten på ytor som tål detta.

Utbyggnad av Bryggan kräver minimal förändring av markförhållanden vilket är fördelaktigt i den sättningsbenägna marken kring Fyrishov. Att ha en låg förändring av markförhållanden under byggnation bidrar också till att bevara viktiga ekosystemtjänster som kolsänkor och pågående jordbildning inom området. I och omkring bryggan föreslås integrering av träd för att strategiskt skugga fasader med större fönsterpartier.

Beskrivning av tekniska lösningar för den nya simhallen
Kraven på inomhusmiljön i badhus är en stor orsak till att det används så mycket energi. De system i badhus som är mest energikrävande är vattenrening och ventilation. Genom värmeåtervinning från både avloppsvatten och ventilationsluft går det att spara mycket energi. Kan vi även reglera systemen utifrån behovet kan vi komma ännu längre.

Det ställs höga krav på en bra luft- och vattenkvalitet. Luften är varm och fuktig med en relativ luftfuktighet på 55%. Den höga luftfuktigheten bidrar till minskad avdunstning men innebär även risk för fuktskador. Byggnaden behöver utföras på ett beständigt sätt med hög isolerande förmåga samt vara diffusionstät mellan bassängrum och övriga delar. Fönsternischerorna är både sittplats och plats för tilluft så att kallras förhindras.

Vattnet måste vara rent och när det renas bildas kloraminer som behöver ventileras bort eftersom det är en fara för hälsan. Vi har placerat sittbänkar längst med den stora bassängen som rymmer ventilation som körs igång direkt på morgonen så att de farliga gaserna försvinner. Kan vattenreningen göras effektivare så får vi ett renare vatten. Kan vi även göra det på ett hälsosammare sätt, finns mycket att vinna både för människa och miljö.

Våra byggnader har stora dagsljusinsläpp. Vi skapar genomskärningar och har också möjlighet att använda oss av naturligt ljus under delar av dagen. Belysningen är närvarostyrd och för att styra solinstrålning placerar vi träd på strategiska ställen och tar därmed hjälp av och hänsyn till årstidernas olika förhållanden.

Fyrishov bryggan

Stadsbyggnad

En viktig frågeställning är hur vi kan skapa en helhet av en anläggning som idag består av åtskilda delar och samtidigt göra tillägg som blir ett tydligt uttryck för sin tid. En förebild för oss är det danska konstmuseet Louisiana där byggnader från flera olika epoker i varierande byggnadsstilar och material sammanlänkats till en helhet där parken utgör en central del av identiteten.

Fyrishov och dess omgivning knyter an till omkringliggande stadsbild och stärker kopplingen till stadens mer centrala delar. Genom att låta Fyrishov få en tydlig inramning av torg- och parkmiljöer skapar vi en sammanhållen identitet för anläggningen utan att dölja dess historia av olika utbyggnadsfaser. Det ger också en möjlighet att möta omgivningen på ett anpassat och enhetligt sätt, från det urbana i öster till det rekreativa i väster.

Mot Gamla Uppsalagatan skapas detta möte i form av en urban trädplanerad torgyta som erbjuder både en stor öppen yta för flöden av många människor vid evenemang

samtidigt som den med enkla tillägg blir en aktiv plats för spontanidrott vid andra tillfällen. Bryggans södra entré befäklar också platsen och öppnar upp anläggningen mot staden.

I den östra delen blir det stort fokus på logistik och hantering av stora besöksflöden. Här utformas den gröna inramningen som trädplanerade torgtor som ges olika teman och identitet. Längre västerut mot nya simhallen erbjuder entrézonen mer grönska och planteringar.

I områdets norra del möter den nya simhallen en aktivitetspark där öppna gräs- och grusytor flexibelt kan användas både för sportaktiviteter och för olika evenemang, parkering eller camping.

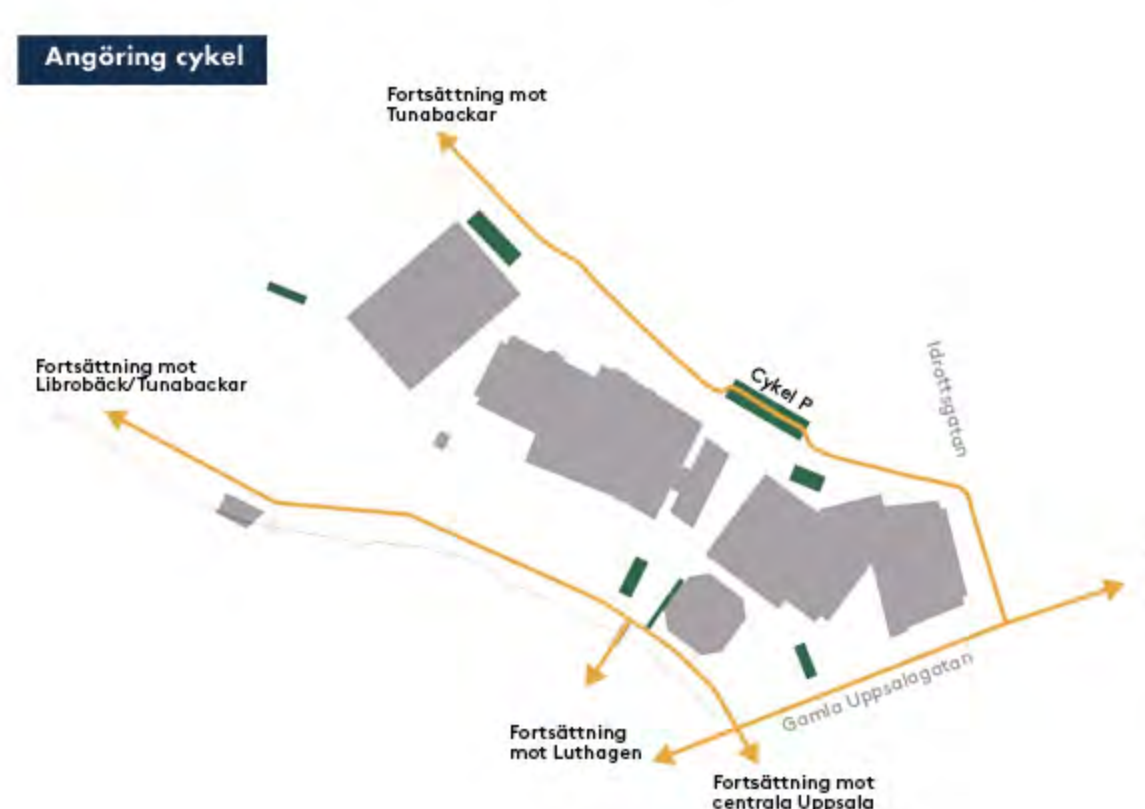
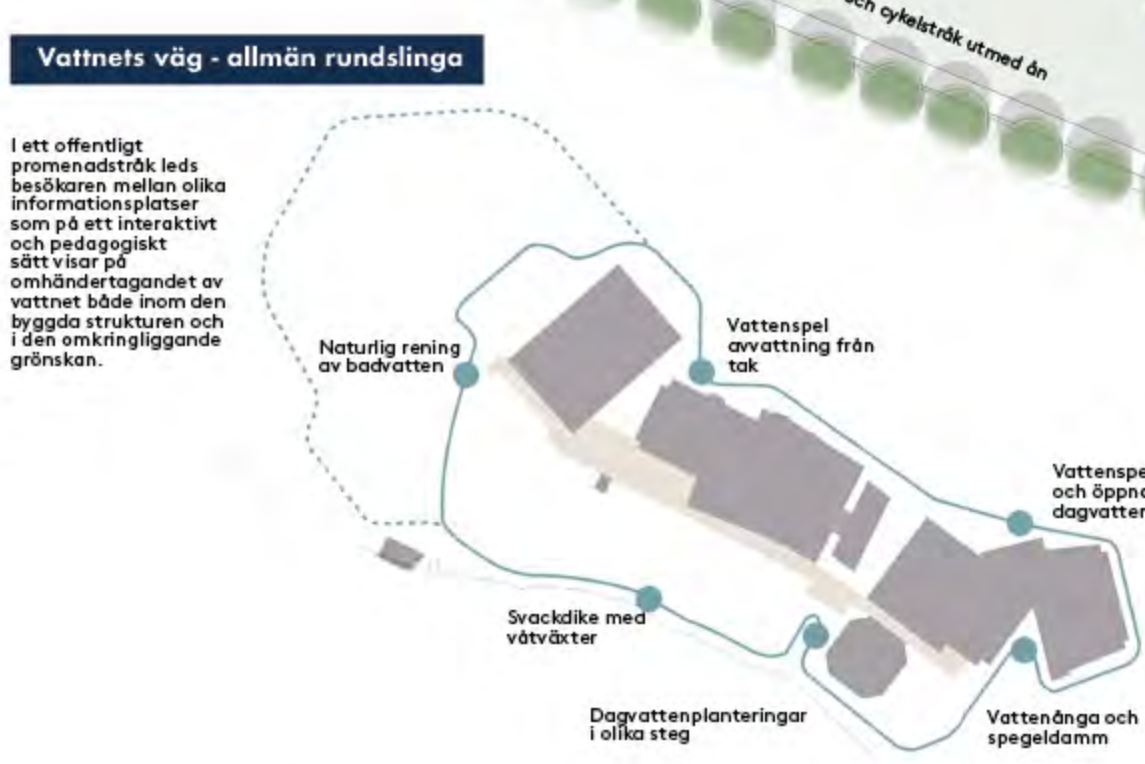
Området närmast Fyrishov i sydväst-läge blir en grönskande park med fokus på rekreation. Den nya Norra Stadsparken anläggs mellan Badmintonbyggnaden och den nya simhallen och blir en stor allmän utvidgning av Å-stråket.

Den nya stadsparken innehåller bland annat stora öppna ansytor för picknick och evenemang samt temaplatser, pulkabacke, utegym, planteringsytor, tennis, fotboll, padel och badminton, volleyboll och camping.

Söder om badanläggningen anläggs Badhusparken där vissa delar ligger inom en betaltzon som är större sommartid och mindre under resten av året. Denna gräns utformas på ett tydligt sätt, utan att ta bort den visuella kopplingen mellan Å-stråket och parken.

Entréplatserna runt om Fyrishov får en tydlig sammanhållen gestaltning med trädplanteringar och växtbäddar. Vid entréplatserna placeras träd av olika arter som blommar under olika delar av säsongen. De varierande arterna tydliggör platsernas skilda karaktärer, ökar orienterbarheten och bidrar till biologisk mångfald och pollinering.

Träden hjälper till att förbättra inomhusklimatet genom att skugga fasader och fönsterpartier. Träden minskar även buller från omkringliggande gator. Djupare växtbäddar placeras strategiskt för omhändertagning av takvatten och avvattning från de hårdgjorda markytorna. Cykelparkering och sittplatser placeras i anslutning till planteringar vid entréplatserna.



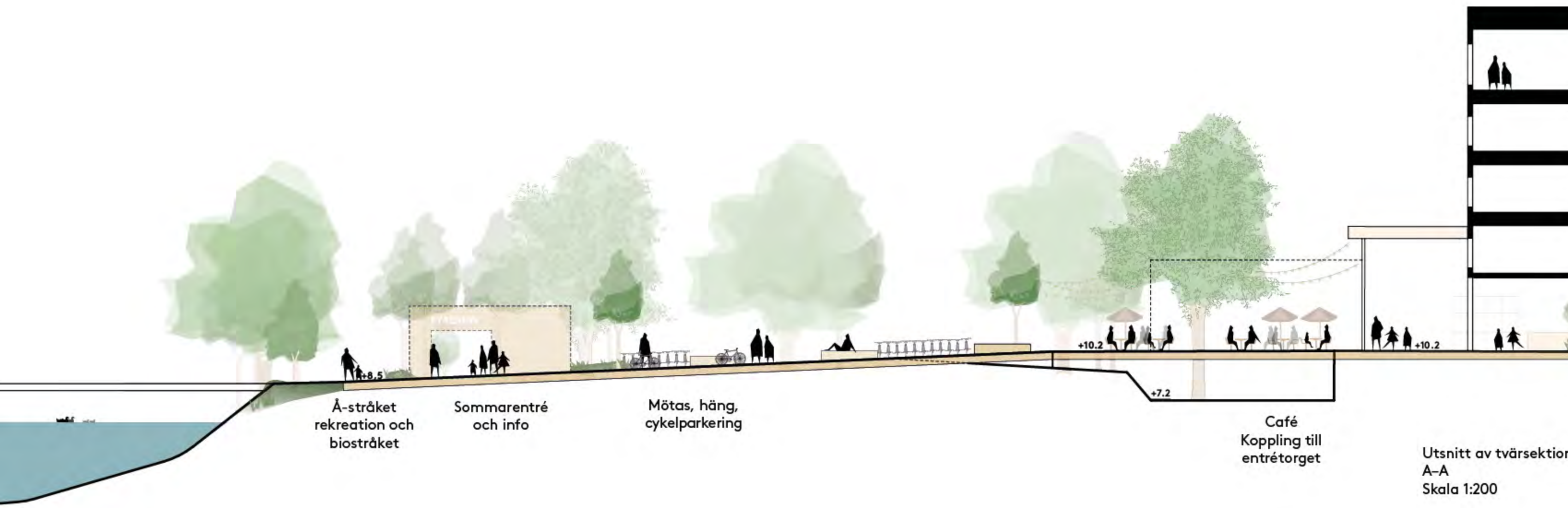
Fyrishov bryggan



Exteriört perspektiv över bryggan



Utsnitt av plan entrétorget
Skala 1:200



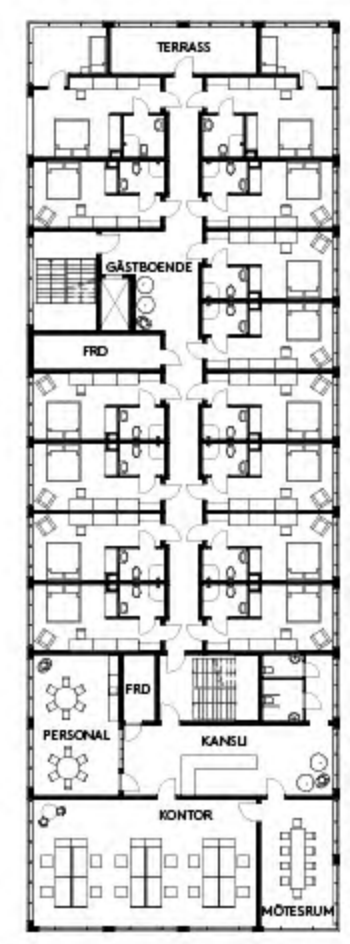
Utsnitt av tvärsnitt A-A
Skala 1:200

PLAN 11 - Nya entrébyggnaden

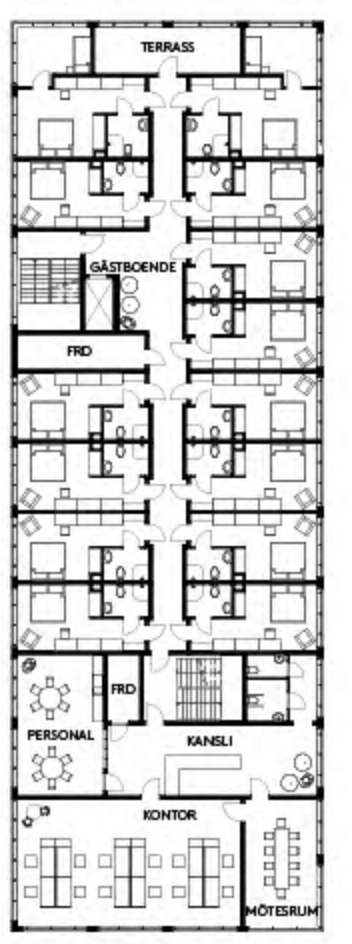


Skala 1:400

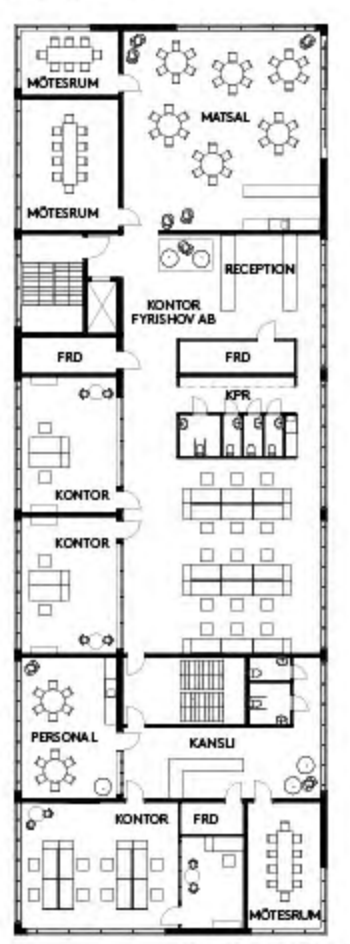
PLAN 12



PLAN 13



PLAN 14



Skala 1:400

Fasad mot söder
Skala 1:400



Fyrishov bryggan

Ute och inne

Det stora entrétorget i norr fortsätter igenom entrébyggnaden och ner mot Fyrishov och skapar en tillgänglig och offentlig koppling från norr till söder genom nya entrébyggnaden. I söder skapas ett nytt mindre entrétorget som fångar upp besökare från Fyrishovsgatan och Åstråket. Sommarträn riktas mot torget och Åstråket så den är lättillgänglig för nya besökare.

Längs med årummet fortsätter gångstråket söder om Gamla Uppsalagatan och kopplas i nordväst ihop med stråk mot Tunaberg och Librobäck. Åstråket gestaltas som ett grönt parkstråk med fokus på rekreation. Här finns bryggor i olika storlek, möjlighet till vattenkontakt, kajakpaddling och avkoppling.

Badparken
Badparken nås främst från entrén i huvudbyggnaden eller sommartränen från Åstråket. I västra delen finns möjlighet till en mindre sommarträne. Vintertid kan ytterligare entré öppna upp Badparken mot Åstråket.

I badparkens lugna del vid anläggningens västra sida anläggs en långsmal naturpool i bryggans riktning med en intilliggande växtbädd som renar vattnet till naturpoolen. Söder om vinterträdgården finns en bastu som kan bokas tillsammans med vinterträdgården. Centralt finns ett större soldäck med utomhuspool som övergår i sittgränder när mot badparkens öppna grönska som kan användas för solning, lek, picknick och även fungerar som översvämningssystem. På grönskan kan en större bassäng anläggas i framtiden och sittgränderna kan då byggas upp till läktare.

Utmed Åstråket intill entréplatsen till Stadsparken finns ett kallbadhus. Kallbadhuset innehåller en nedsänkt pool i Fyrishov, sittytor i solen och omklädningshytter. Kallbadhuset kan utnyttjas av allmänheten och kan bokas privat.

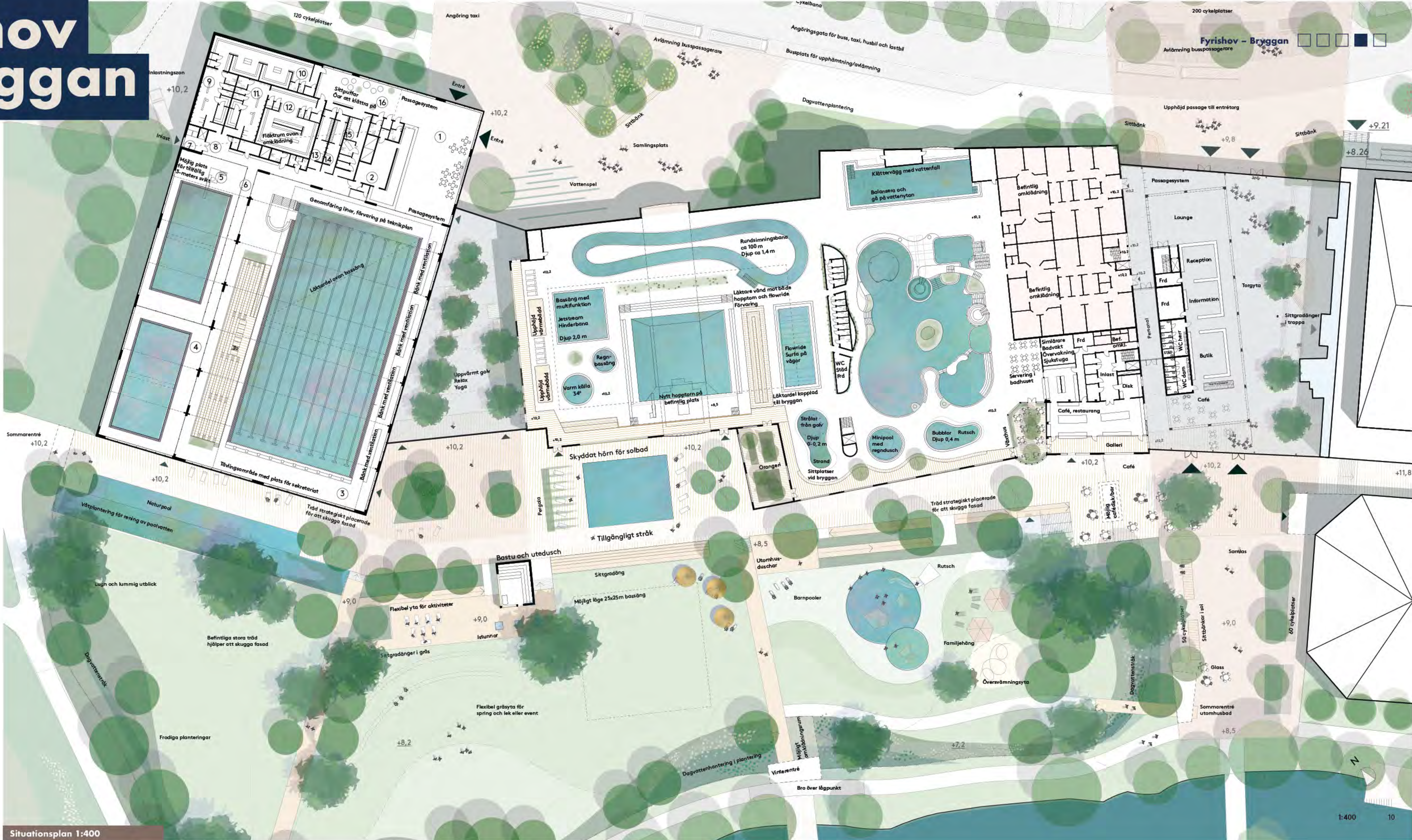
Badparkens relation till årummet
Övergången mellan badparken och Åstråket utgörs av ett biostråk med en avgränsning för betalande gäster. Biostråket innehåller perenn- och ångsplanteringar, dagvattenplanteringar, avrinningsvägar och torrdammar för fördröjning vid stora regn. Längs med biostråket finns information utplacerad där besökare kan lära sig om utemiljön och hur den är utformad för att bidra till ekosystemtjänster och att stärka och bevara den biologiska mångfalden kring Fyrishov.

Där avgränsningen står i planteringar utgörs den av ett gunnebostängsel som smälter in i sin omgivning. Vid sommar- och vintertiderna till badparken övergår stängslet till ett trästråk som ger en ombonad känsla och ramar in platsbildningen och in- och utblickar. Trästråket samspelar med Bryggan och går vintertid att öppna upp till portiker i till de delar av Badparken som då görs offentliga. Vintertid minskar utomhusbadets betald till en yta utanför vinterträdgården där bastu och relaxavdelningen ingår. Resterande del av badparken blir då tillgänglig för alla att röra sig i.

Dagvatten
Dagvattnet används som en resurs genom att integrera omhändertagande och fördröjning i gestaltningen. Regn fördröjs först av gröna tak och leds sedan ner till infiltrationsbäddar och skelettjordar i torg eller parkmiljö. Där blir vattnet en resurs för träderna.

I badparken fördröjs och rensas dagvatten i biostråket utmed avgränsningen av badparken. Vid riktigt stora regn kan området drabbas av översvämningar. Badparken har därför gestaltats med två nedsänkta torrdammar och sekundära avrinningsvägar för att samla upp vatten på ytor som inte förstörs av att stå under vatten en kortare tid. Byggnaderna och dess entréer placeras på en högre nivå för att undvika skador vid eventuella översvämningar.

Vattnets väg
Omhändertagandet av dagvatten och skyfallshanteringen i söder är processer som synliggörs och blir del av en resa där besökaren får information och inspiration till en mer hållbar livsstil. En serie av informationsplatser är tänkt att placeras runt om Fyrishov och kan även integreras i stadsparken, för att synliggöra viktiga naturliga och byggda processer som visar på vattnets väg. Detta stråk ska vara till för allmänheten och visa på kopplingarna till vatten både i form av Fyrishovs aktiviteter men också kopplingen till ån och omhändertagandet och rening av vatten för återbruk.



Situationsplan 1:400

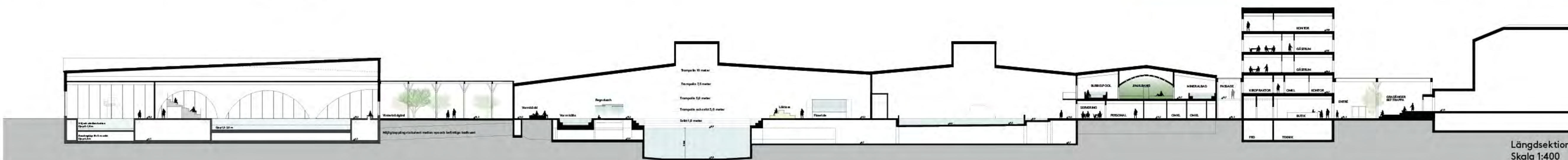
- Entréhall/foajé ca 305m²
Sittplatser för servering
Access till vinterträdgård
Passage via vinterträdgård till befintligt bad
Ingång till läktare vid simtavling RWC
- Reception/ servering ca 115m²
Reception
Information
Förskåpning
Servering
Beredning
Disk, stad
Föräd
Möjlighet att handla från serveringen från badzonen (via lucka)
Gläddad del mot bassäng för badmästare
- Bassänghall 2 med simbassäng ca 2400m²
Bassäng 50x25m
Avdelningsbar med höj- och sänkbara bryggor
Istugningsbassäng från grunda delen
Lågskåp läktare, ca 280 platser, med förred och stad under, ca 90 m²
Läktardel över hela bassängen vid större tavelor ca 700 platser
Bank med ventilation (satts igång på morgonen för att ventileras bort de farliga gaserna)
Fungerar även som sittplats, ca 90 platser
Fönsterbankarna vid fönsterna fungerar även de som sittplatser
- Bassänghall 1 med vombassäng, ca 420m²
Bassäng med höj- och sänkbar botten
Avdelningsbar med höj- och sänkbara bryggor 10x22 m
Möjlig placering av tillfällig 3-meters växt
Vattengymnastik
Simskola
Babyzim
Rehabiliteringsträning
Simstråning
Uppvärmningsrum vid tavelor
- Passage mellan omklädnings- och bassänghall, ca 60m²
Skapar möjligheter att nå alla bassänger neutralt
- Infäst, ca 20m²
Varulverans av kemikalier, förbrukningsvaror och livsmedel
Avfall
Hiss ner till teknik i källaren med koppling till befintliga badet samt hiss upp till våning över omklädnings med plats till fläktrum
- Förbindelseyta med bassäng, ca 140m²
Förred, stad
RWC och WC
Möjlighet att tala med reception samt beställa från serveringen
- Omklädningsrum dam Vät del, ca 80m²
12 st duschar
Bastu för 16 personer
Förum för 10 personer
- Omklädningsrum dam 210 st skåp
Torr del, ca 140m²
Pianoskåp och halkskåp
Två st byrtor
Spelgl, hyllor, fon
Bankar
Förred
- Omklädningsrum herr Vät del, ca 80m²
12 st duschar
Bastu för 16 personer
Förum för 10 personer
- Omklädningsrum herr 210 st skåp
Torr del, ca 135m²
Pianoskåp och halkskåp
Två st byrtor
Spelgl, hyllor, fon
Bankar
Förred
- Gruppomklädningsrum 1, ca 26m²
30 st skåp
Krokar och bank
Tre st duschar
Spelgl, hylla och fon
- Gruppomklädningsrum 2, ca 26m²
30 st skåp
Krokar och bank
Tre st duschar
Spelgl, hylla och fon
- Kombi-omklädningsrum, ca 45m²
Krokar
Tre avskilda duschar och omklädningsrum
varav ett med plats för duscharbets RWC och traver
- Förbindelseyta mot entrén, ca 140m²
Möjlighet att vänta på sitt sällskap
Simningsplats
Lekyta
Sittplatser
Skåp med plats för hyllor eller placera i pösar för att ta med till det egna skåpet RWC, stad



Princip för avgränsning mellan Åstråket och badpark. Gränsen utgörs av ett staket i biostråket. Två vinteröppningar har en mer omhändertagen estalting med trästråker.



Nya entrétorget



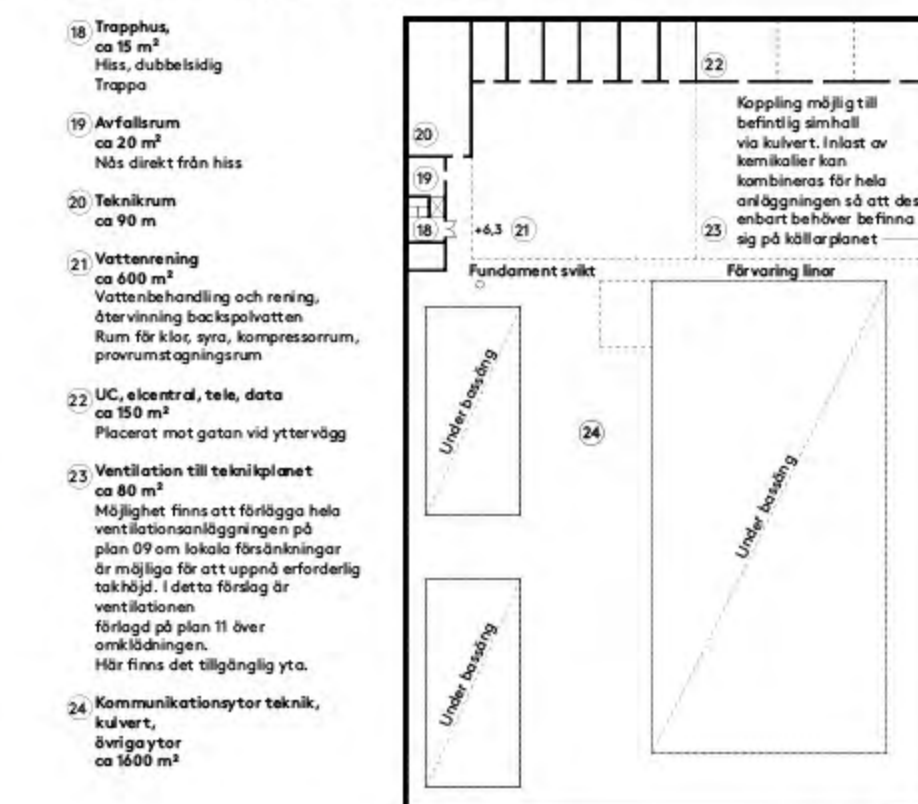
Längdsektion Skala 1:400

Fyrishov bryggan



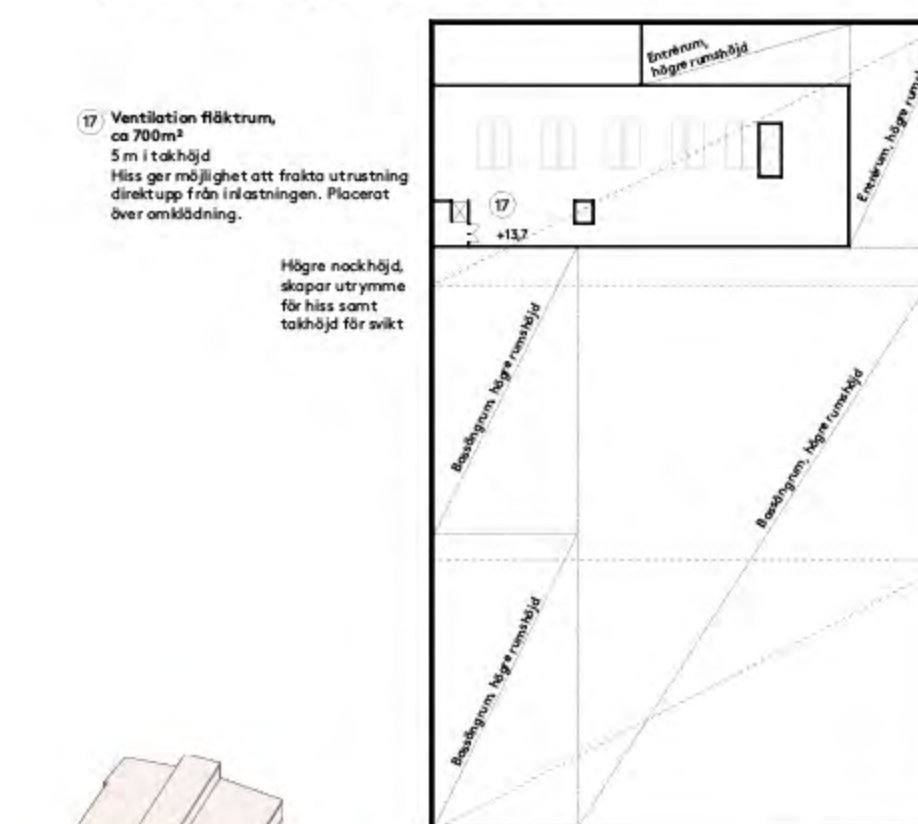
Interiört perspektiv från nya badhuset

PLAN 9 - Nya badhuset



Skala 1:800

PLAN 11 - Nya badhuset



Skala 1:800

Arkitektur

Nya simhallen

Den nya simhallen har valformade glaspartier vilket ger byggnaden ett distinkt uttryck. Valformen är inspirerad av den befintliga entrébyggnadens valmotiv och får tanken till romerska bad, viadukter och även centralbadet i Stockholm i en modern tappning. De runda formerna ger byggnaden ett mjukare intryck och påverkar ens sätt att uppleva rummet. Den stora poolen får utsikt mot Fyrishov och de två mindre poolerna har utsikt mot den nya stadsparken med Fyrishov i bakgrunden. Entrén får också ett större glasparti för att tydliggöra ingången från angöringsgatan. Valformen återkommer i entrébyggnadens träfasader vilket skapar ett släktskap mellan de nya byggnaderna. Entrétorget har samma uppbyggda karaktär som vinterträdgården för att ytterligare förstärka släktskapet. Det nya badhusets inriktning är motion, träning och tävlingar. Det innehåller tre bassänger varav den största är 50 x 25 m. Huvudmålgrupperna är motionärer, gruppverksamhet, simundervisning och simträning.

Nya entrébyggnaden

Entrébyggnaden är ett rum som binder ihop badanläggningen i väster med sporthallarna i öster. Den är ett offentligt rum man kan röra sig igenom större delen av dygnet från huvudentrén i norr till år-rummet i söder. Här finns information, kassa, butiker samt torget för tillfälliga event. Den ombyggda restaurangen i det befintliga badhusets södra del får en generös servering i entréhallen där man kan äta utan att gå in i badhuset. En separat servering finns inne i badhuset. Utomhus finns motsvarande ytor för serveringar för badgäster innanför språrrarna och utomhus på bryggan för alla. Restaurangköket ligger centralt och serverar på så sätt fyra serveringar samtidigt. Från entréhallen leder en trappa direkt upp till utbildnings- och konferensanläggningen. I byggnadens högre delar finns det kontor och boende.

SPA- och relaxavdelning

Dagens relaxanläggning består av separata avdelningar för dam och herr på plan två med bastu, bubbelbad och relax-tytor. Avdelningen är modern och hela plan 2 byggs om till modern spa-anläggning. På övre plan finns en reception som

betjänar spa-anläggningen, men även idrottsmedicin, massage och liknande verksamheter som ligger i entrébyggnadens plan 2 och nås via en glasad gång.

Spa-avdelningen har separerade omklädningsrum, men alla bastu- och badfunktioner är gemensamma. Här finns även ett rehabiliteringsrum och ett yogasal. Serveringen har generösa ytor vid syd-fasaden med utgång till takterrassen. Här finns även ett litet separat rum som kan bokas. Inriktningen på spa-avdelningen är hälsa och välbefinnande. Centralt i anläggningen ligger ett jimjilbang; ett koreanskt spa. Ett varmt rum för vila och meditation som blir ett samlade rum för hela anläggningen. Golvet är taktill med grus och tatamimattor. Runt det varma kupolformade rummet är övriga bastu- och badfunktioner placerade. Intill ångbastu och en stor bastu finns det en kall pool där man doppas sig efter bastun och ett knepplbad där man vadar i omväxlande kallt och varmt vatten.

Övriga attraktioner är aromadusch, varmbad med massagebänk, mineralbad samt ett ljusterapirum. Ljusterapirum är ett varmt rum med dagsljus som hjälper mot vintertrötthet. Här finns hängmattor, solstolar och ljudeffekter som fågelkvitter och vägskvall.

Hela Spa-anläggningen kan utnyttjas individuellt av Spa-gäster, av patienter med remiss för rehab, av privata sällskap som vill boka rum för möhippa, fira en födelsedag eller umgås med vänner samt för företag eller föreningar. Både yogasal, ljusterapirum, separat vid servering och takterrass är rum som bokas samtidigt som verksamheten håller öppen för enstaka besökare.

Temperaturzoner

De nya byggnadskropparna är indelade i rationella temperaturzoner beroende på rummets program. Längst i väster ligger de varmare modulbassängerna där vattnet är 32-34 grader. I den stora simhallen är vattnet 27-29 grader. Vinterträdgården mellan gamla och nya badhuset är ett varmt rum som håller 25-28 grader som man

kan röra sig igenom mellan badhusbyggnaderna i badkläder. Rummet används för relax och gruppvititeter som yoga. En större del av vinterträdgården går även att boka för slutna sällskap. Den ansluter till nya badhusets servering och till bryggan med pool och bastubyggnad. Entrébyggnaden i öster har också en vinterträdgård med normal rumstemperatur där man rör sig fullt påklädd.

Material

De nya byggnaderna uppförs med stommar och fasader i trä, gröna tak med solvärmepaneler och återbrukade eller lokalt producerade material. Trä används både invändigt och utvändigt i konstruktions- och ytmaterial då dessa har liten koldioxidpåverkan och goda egenskaper avseende akustik och fukt. Trä är ett material vars kretslopp är liktydigt med återanvändning. Materialet i sig är hållbart i produktionsledet då vi i Sverige har en tillväxt av trädvaror som överstiger avverkningen. I och med att träden växer genom fotosyntes binds koldioxid från luften, där det i genomsnitt binds 1 ton koldioxid per kubikmeter tillväxt. Denna koldioxid stannar sedan i materialet tills det återvinns, vilket även ger ett jämnare utsläpp under materialets levnadstid jämfört med de flesta andra byggmaterial. Materialet skapar även en god atmosfär genom att ge visuell värme och taktillit. Delarna av byggnaden som är under mark gjuts i grön betong med tillverkning så nära Uppsala som möjligt.



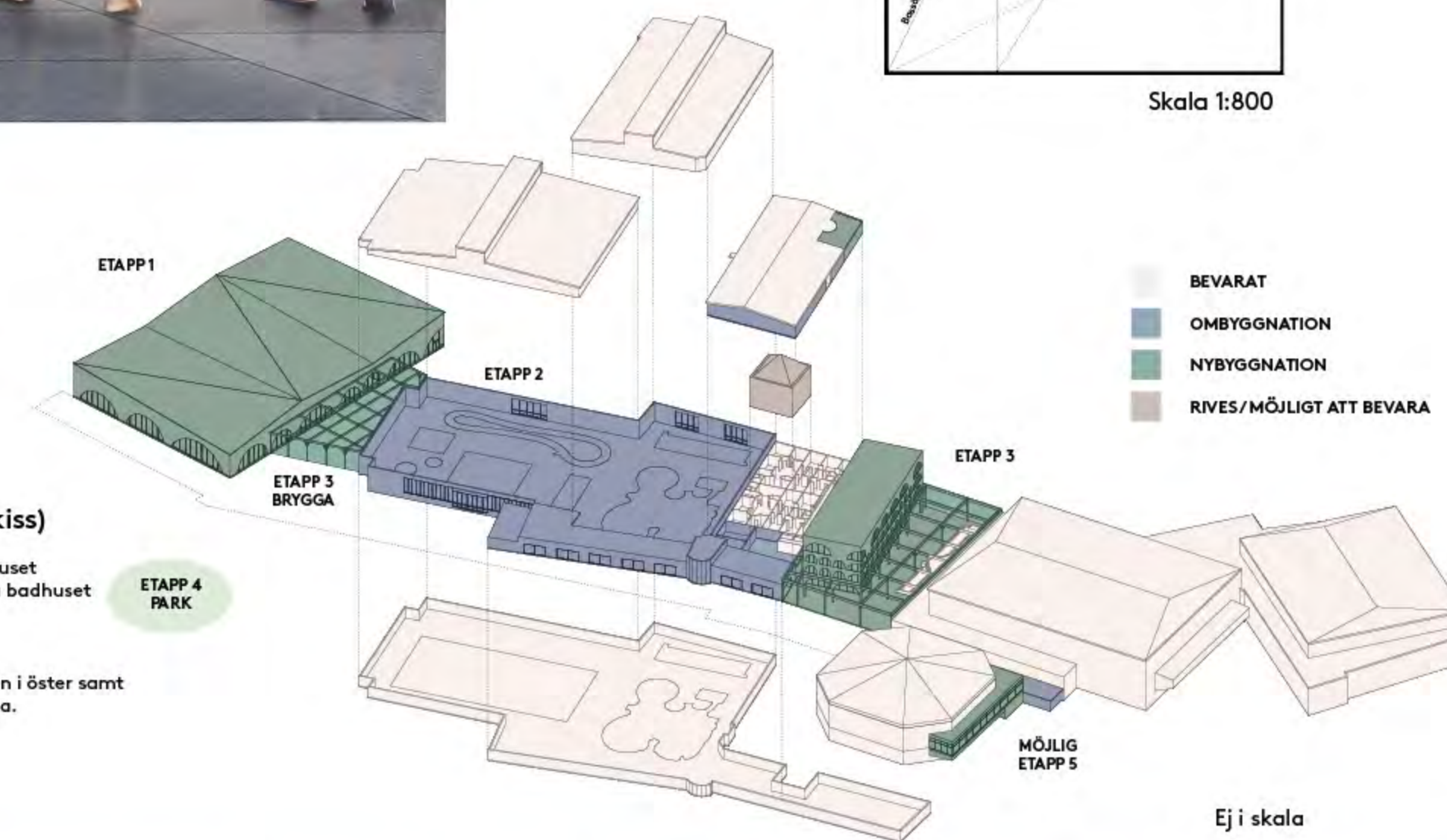
Ribbor Trädäck Grönt tak



Fasadutsnitt Skala 1:200

Bevarande, rivning och nybyggnation (sprängskiss)

Ettapp 1: Byggnation av det nya badhuset
Ettapp 2: Renovering av det befintliga badhuset
Ettapp 3: Byggnation av den nya entrébyggnaden samt bryggan
Ettapp 4: Parkområdet och åstråket
Ettapp 5: Möjlig utbyggnad av bryggan i öster samt flytt av tumblinghall för gymnasterna.



Ej i skala

Ytor

Ljus BTA
Nya byggnadskroppar

Entrébyggnaden
Plan 10 2214 kvm (entréhall)
Plan 11 429 kvm
Plan 12 773 kvm
Plan 13 773 kvm
Plan 14 794 kvm
Totalt 5183 kvm

Nya simhallen
4770 kvm

Vinterträdgård
865 kvm

Bastubyggnad
63 kvm

Totalt ljus BTA, nya byggnadskroppar
10 881 kvm
Ljus BTA
Ombyggnad av badhuset
Plan 10 7 212 kvm
Plan 11 1 330 kvm
Totalt befintligt badhus efter ombyggnad
8 542 kvm

Totalt ljus BTA, nybyggnad och ombyggnad
19 423 kvm

Märk BTA
Nybyggnad

Nya simhallen
Plan 09 4 770 kvm
Plan 11 740 kvm (flåkttrum)
Totalt 5 510 kvm

Entrébyggnaden
Plan 09 600 kvm

Totalt märk BTA, nybyggnad
6 130 kvm

Märk BTA, befintlig
Tillräckligt ritningsunderlag för att bedöma mätbara delar av källaren saknas.

BYA
Nya byggnadskroppar
Entrébyggnaden 2 214 kvm
Nya simhallen 4 770 kvm
Vinterträdgård 865 kvm
Bastubyggnad 63 kvm
BYA, nybyggnad 7 912 kvm
BYA, ombyggt badhus 7 212 kvm
Totalt BYA, badanläggningen 15 124 kvm

LOA, nybyggnad

Entrébyggnad 4 800 kvm
Nya simhallen 4 600 kvm
Vinterträdgården 800 kvm
Bastubyggnad 45 kvm
Totalt LOA, nybyggnad 10 245 kvm

Vårt förslag är principiellt och kan lätt anpassas till beställarens ekonomiska förutsättningar och önskemål.

Fasad mot norr Skala 1:400

